

# Dell™ Vostro™ 3400 Servis El Kitabı

[Bilgisayarınızda Çalışma](#)

[Özellikler](#)


[Parçaların Çıkartılması ve Yerine Takılması](#)

[Sistem Kurulumu](#)


[Tanılamalar](#)

---

## Notlar, Dikkat Edilecek Noktalar ve Uyarılar

 **NOT:** NOT, bilgisayarınızdan daha fazla yararlanmanıza yardım eden önemli bilgilere işaret eder.

 **DİKKAT:** DİKKAT, donanıma gelebilecek olası hasara veya yönergeler izlenmezse veri kaybına işaret eder.

 **UYARI:** UYARI, meydana gelebilecek olası maddi hasar, kişisel yaralanma veya ölüm tehlikesi anlamına gelir.

Bir Dell™ n Serisi bilgisayar satın aldıysanız, bu belgede yer alan Microsoft® Windows® işletim sistemine referanslar geçerli değildir.

---

**Bu belgedeki bilgiler önceden bildirilmeksizin değiştirilebilir.**

© 2010 Dell Inc. Tüm hakları saklıdır.

Dell Inc.'in yazılı izni olmadan bu materyallerin herhangi bir şekilde çoğaltılması kesinlikle yasaktır.

Bu metinde kullanılan ticari markalar: *Dell*, *DELL* logosu ve *Vostro* Dell Inc. şirketinin; *Intel* ve *Core* ise Intel Corporation şirketinin ticari markaları veya tescilli markalarıdır; *Microsoft*, *Windows*, *Windows Vista* ve *Windows Vista* başlat düğmesi Microsoft Corporation'ın ABD ve/veya başka ülkelerde ya ticari ya da tescilli ticari markalarıdır; *Bluetooth* Bluetooth SIG, Inc.'in tescilli ticari markasıdır.

Bu belgede, marka ve adların sahiplerine ya da ürünlerine atıfta bulunmak için başka ticari marka ve ticari adlar kullanılabilir. Dell Inc. kendine ait olanların dışındaki ticari markalar ve ticari isimlerle ilgili hiçbir mülkiyet hakkı olmadığını beyan eder.

Haziran 2010 Rev. A00

[İçerik Sayfasına Dön](#)

## Ses Kartı

Dell™ Vostro™ 3400 Servis El Kitabı

**⚠ UYARI:** Bilgisayarınızın içinde çalışmadan önce, bilgisayarınızla birlikte verilen güvenlik bilgilerini okuyun. En iyi güvenlik uygulamaları konusunda ek bilgi için, [www.dell.com/regulatory\\_compliance](http://www.dell.com/regulatory_compliance) adresindeki Mevzuat Uyumluluğu Ana Sayfasına bakın.

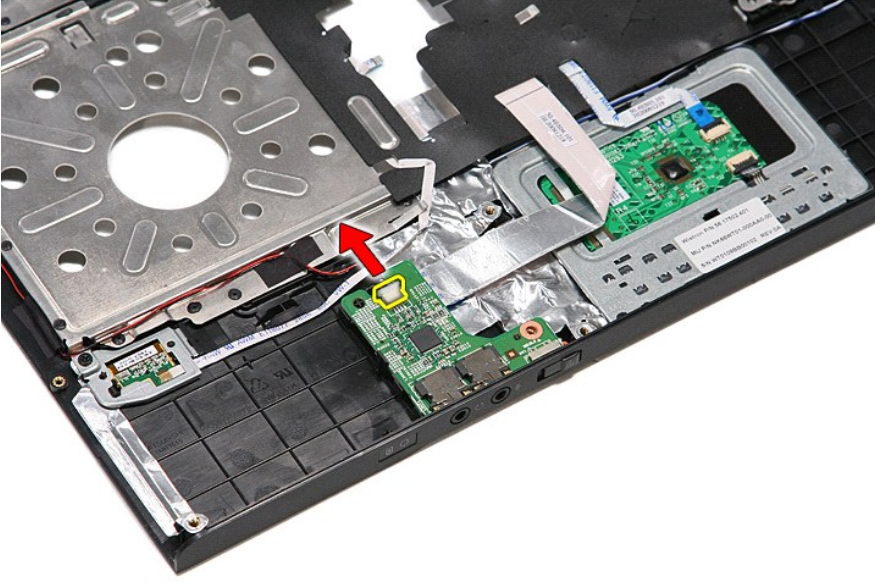
### Ses Kartını Çıkarma



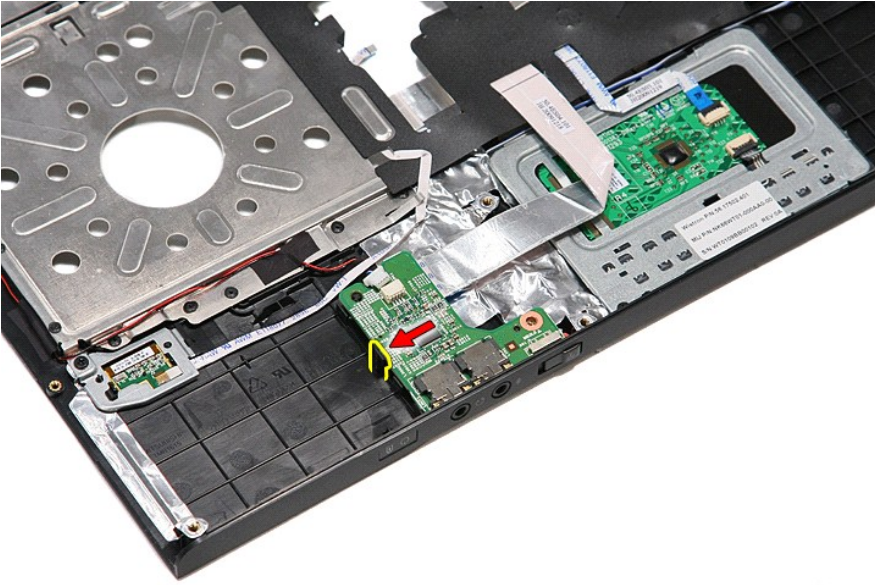
1. [Bilgisayarınızda Çalışmaya Başlamadan Önce](#) bölümündeki prosedürleri uygulayın.
2. [Pili](#) çıkarın.
3. [Alt kapağı](#) çıkarın.
4. [Sabit sürücü aksamını](#) çıkarın.
5. [Optik sürücüyü](#) çıkarın.
6. [Klavyeyi](#) çıkarın.
7. [Avuç içi dayanağını](#) çıkarın.
8. Ses kartını avuç içi dayanağına sabitleyen vidayı sökün.



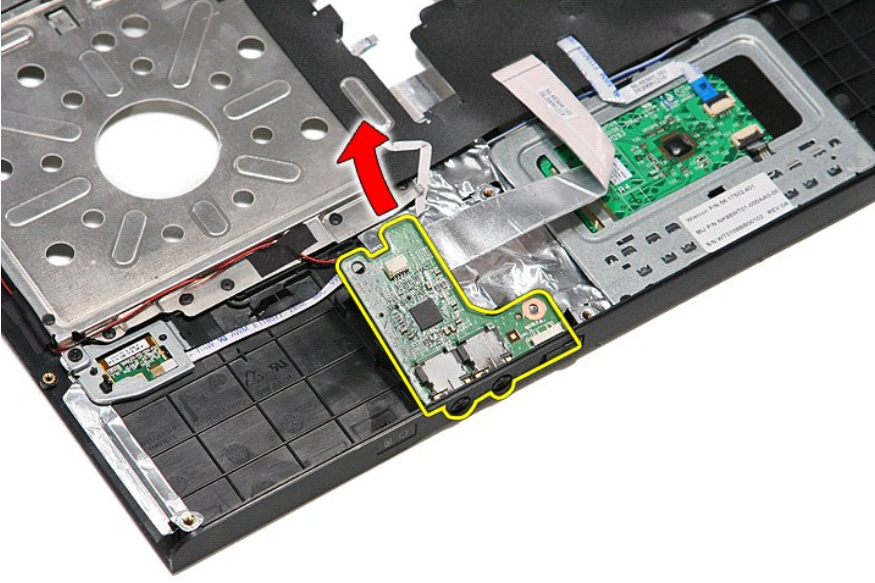
9. Hoparlör kablosunu ses kartındaki konnektöründen çıkarın.



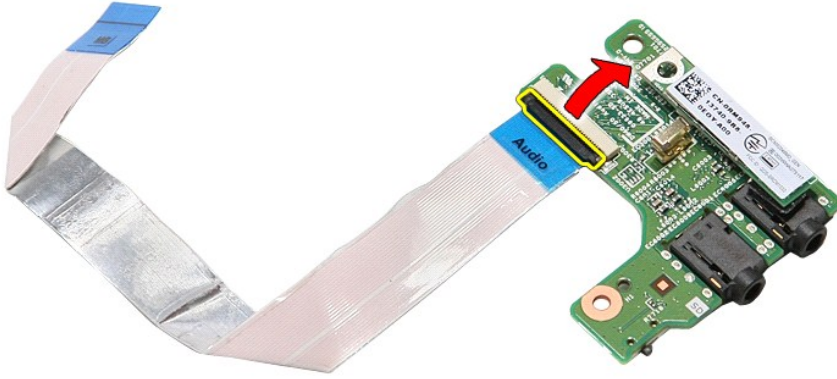
10. Ses kartını bilgisayara sabitleyen mandalı yavaşça kaldırın.



11. Ses kartını yukarı doğru kaldırıp bilgisayardan çıkarın.

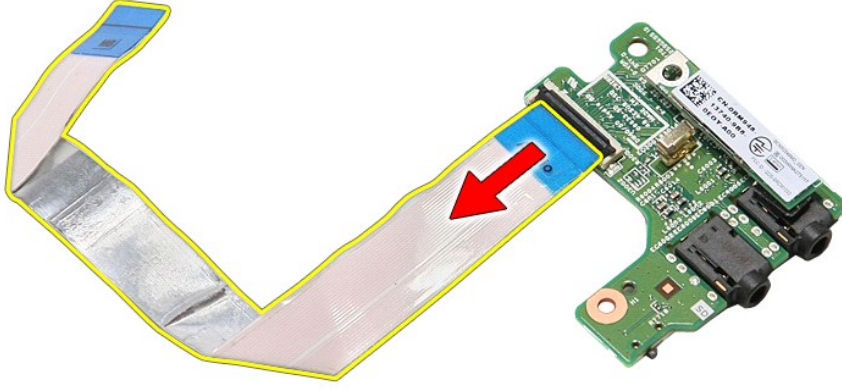


12. Ses kartı veri kablosunu ses kartına sabitleyen klipsi açın.



13. Ses kartı kablosunu ses kartı üzerindeki konnektörden çıkarın.





## Ses Kartını Yerine Takma

Ses kartını yerine takmak için yukarıda anlatılan işlemleri tersten yapın.

[İçerik Sayfasına Dön](#)

[İçerik Sayfasına Dön](#)

## Alt Kapak

Dell™ Vostro™ 3400 Servis El Kitabı

**⚠ UYARI:** Bilgisayarınızın içinde çalışmadan önce, bilgisayarınızla birlikte verilen güvenlik bilgilerini okuyun. En iyi güvenlik uygulamaları konusunda ek bilgi için, [www.dell.com/regulatory\\_compliance](http://www.dell.com/regulatory_compliance) adresindeki Mevzuat Uyumluluğu Ana Sayfasına bakın.

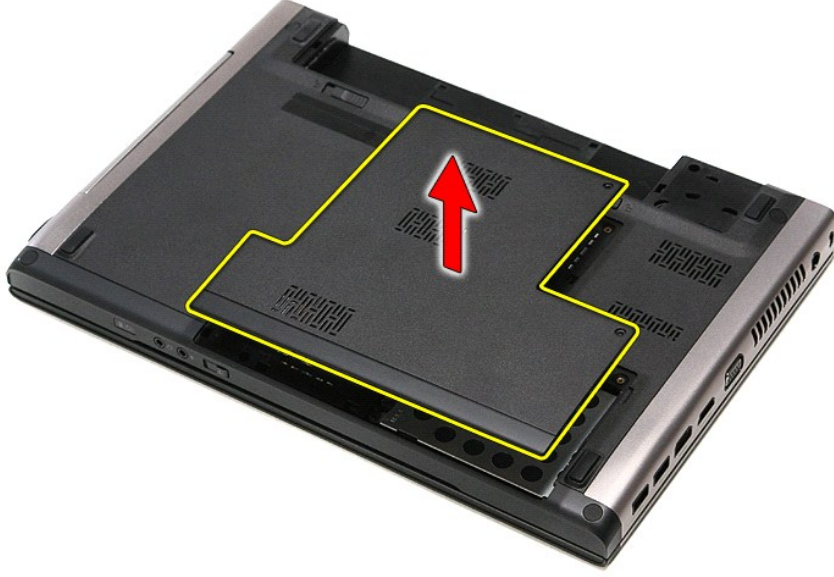
### Alt Kapağı Çıkarma



1. [Bilgisayarınızda Çalışmaya Başlamadan Önce](#) bölümündeki prosedürleri uygulayın.
2. [Pili](#) çıkarın.
3. Alt kapağı bilgisayara sabitleyen vidaları sökün.



4. Alt kapağı kaldırın ve bilgisayardan çıkarın.



## Alt Kapađı Deđiřtirme

Alt kapađı yerine takmak iin yukarıda anlatılan iřlemleri tersten yapın.

[İerik Sayfasına Dn](#)

[İçerik Sayfasına Dön](#)

## Pil

### Dell™ Vostro™ 3400 Servis El Kitabı

**⚠ UYARI:** Bilgisayarınızın içinde çalışmadan önce, bilgisayarınızla birlikte verilen güvenlik bilgilerini okuyun. En iyi güvenlik uygulamaları konusunda ek bilgi için, [www.dell.com/regulatory\\_compliance](http://www.dell.com/regulatory_compliance) adresindeki Mevzuat Uyumluluğu Ana Sayfasına bakın.

## Pili Çıkarma



**NOT:** Aşağıdaki şekilleri görüntülemek için [Adobe.com](http://Adobe.com) adresinden Adobe® Flash® Player'i yüklemeniz gerekebilir.

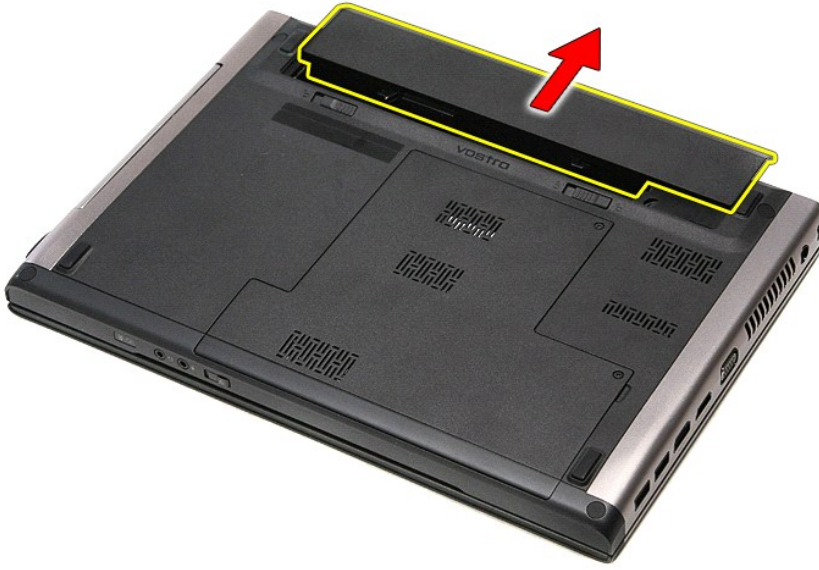
1. [Bilgisayarınızda Çalışmaya Başlamadan Önce](#) bölümündeki prosedürleri uygulayın.
2. Bilgisayarı çevirin.
3. Pil serbest bırakma mandalını açık konuma getirin.



4. Diğer pil serbest bırakma mandalını açık konuma getirin.



5. Pili kaydırarak bilgisayardan çıkarın.



## Pil Deęiřtirme

Pili yerine takmak için yukarıda anlatılan işlemleri tersine izleyin.

[İçerik Sayfasına Dön](#)



[İçerik Sayfasına Dön](#)

## Sistem Kurulumu

Dell™ Vostro™ 3400 Servis El Kitabı

- [Genel Bakış](#)
- [Sistem Kurulumuna Girme](#)
- [System Setup \(Sistem Kurulumu\) Ekranları](#)
- [System Setup \(Sistem Kurulumu\) Seçenekleri](#)

### Genel Bakış

Sistem Kurulumunu aşağıdaki gibi kullanın:

- Bilgisayarınıza herhangi bir donanım ekledikten veya bir donanımı değiştirdikten ya da çıkardıktan sonra sistem yapılandırma bilgilerini değiştirmek için
- Kullanıcı parolası gibi kullanıcı tarafından belirlenebilen bir seçeneği belirlemek ya da değiştirmek için
- Geçerli bellek miktarını okumak veya takılı sabit sürücü türünü ayarlamak için

Sistem Kurulumu'nu kullanmadan önce ileride kullanmak üzere Sistem Kurulumu ekran bilgilerini bir yere not etmeniz önerilir.

**DİKKAT:** Uzman bir bilgisayar kullanıcısı değilseniz, bu program ayarlarını değiştirmeyin. Bazı değişiklikler bilgisayarınızın doğru çalışmamasına yol açabilir.

### Sistem Kurulumuna Girme

- Bilgisayarınızı açın (veya yeniden başlatın).
- Mavi DELL™ logosu görüntüldüğünde, F2 isteminin görünüp görünmediğine dikkat etmeniz gerekir.
- Bu F2 istemi görüntüldükten hemen sonra <F2> düğmesine basın.

**NOT:** F2 istemi klavyenin başlatılmış olduğunu belirtir. Bu istem çok hızlı bir şekilde görünebilir; bu nedenle görünmesini dikkatle bekleyin ve sonra <F2> tuşuna basın. İstenmeden önce <F2> tuşuna basarsanız, bu tuş vuruşu kaybedilir.

- Fazla uzun süre beklemediyseniz ve işletim sistemi logosu görünürse, Microsoft® Windows® masaüstünü görene kadar bekleyin. Ardından bilgisayarınızı kapatın ve yeniden deneyin.

### System Setup (Sistem Kurulumu) Ekranları

<b>Menu (Menü)</b> — System Setup penceresinin üstünde görüntülenir. Bu alan System Setup (Sistem Kurulumu) seçeneklerine erişim için bir menü sağlar. Gezinmek için < Sol Ok > ve < Sağ Ok > tuşlarına basın. Bir <b>Menu</b> (Menü) seçeneği vurgulandığında, <b>Options List</b> (Seçenekler Listesi) bilgisayarınızda takılı donanımları tanımlayan seçenekler listelenir.		
<b>Options List</b> (Seçenekler Listesi) — System Setup penceresinin sol tarafında görüntülenir. Bu alan bilgisayarınızın yapılandırmasını tanımlayan takılı donanım, güç tasarrufu ve güvenlik özellikleri gibi özellikleri listeler.  Yukarı ve aşağı ok tuşlarını kullanarak listeyi yukarı veya aşağı kaydırın. Bir seçenek vurgulandığında, <b>Options Field</b> (Seçenekler Alanı) seçeneğin geçerli ve kullanılabilir ayarlarını görüntüler.	<b>Options Field</b> (Seçenekler Alanı) — <b>Seçenekler Listesi'nin</b> sağında görüntülenir ve <b>Options List</b> (Seçenekler Listesi) seçeneğinde listelenen her seçenek hakkında bilgiler içerir. Bu alanda bilgisayarınız hakkında bilgiler görüntüleyebilir ve geçerli ayarlarınızda değişiklikler yapabilirsiniz.  Geçerli ayarlarınızda değişiklikler yapmak için <Enter> tuşuna basın. <b>Options List</b> (Seçenekler Listesi) seçeneğine dönmek için <ESC> tuşuna basın.  <b>NOT:</b> Options Field (Seçenekler Alanı) içindeki listedeki tüm ayarlar değiştirilebilir değildir.	<b>Help</b> (Yardım) — System Setup penceresinin sağında görünür ve <b>Options List</b> (Seçenekler Listesi) seçeneğinde görüntülenen seçenek hakkında bilgiler içerir.
<b>Key Functions</b> (Anahtar İşlevleri) — <b>Options List</b> (Seçenekler Listesi) altında görünür ve etkin sistem kurulumu alanındaki tuşları ve onların işlevlerini listeler.		

System Setup (Sistem Kurulumu) ekranlarında gezinmek için aşağıdaki tuşları kullanın:

Keystroke	Action
< F2 >	System Setup (Sistem Kurulumu) içindeki seçil her öge hakkında bilgi gösterir.
<Esc>	Geçerli görünümünden çıkar veya geçerli görünümü <b>Exit</b> (Çıkış). System Setup (Sistem kurulumu) içindeki sayfasına geçirir.
< Up Arrow > (Yukarı Ok) veya < Down Arrow > (Aşağı Ok)	Görüntülenecek bir öge seçer.
< Left Arrow > (Sol Ok) veya < Right Arrow > (Sağ Ok)	Görüntülenecek bir öge seçer.
- veya +	Geçerli ögenin değerini değiştirir.
<Enter>	Alt menüyü seçer ve komutu yürütür.
< F9 >	Var sayılan kur değerlerini yükler.
<F10>	Geçerli yapılandırmayı kaydeder ve Sistem Kurulumundan çıkar.

## System Setup (Sistem Kurulumu) Seçenekleri

### Main (Ana)

Ana sekmesi bilgisayarın birincil donanım özelliklerini listeler. Aşağıdaki tablo her bir seçeneğin fonksiyonunu belirler.

Main (Ana)	
System (Sistem)	Bilgisayar modeli numarasını görüntüler.
Dell Bios Version Name (Dell Bios Sürüm Adı)	BIOS sürümünü görüntüler.
System Date (Sistem Tarihi)	Bilgisayarın dahili takvimindeki tarihi sıfırlar.
System Time (Sistem Saati)	Bilgisayarın dahili saatini sıfırlar.
Processor Type (İşlemci Türü)	İşlemci türünü görüntüler.
Processor Cores (İşlemci Çekirdekleri)	İşlemci çekirdeği sayısını görüntüler.
Processor ID (İşlemci ID)	İşlemci ID'sini görüntüler.
Processor Speed (İşlemci Hızı)	İşlemcinin hızını görüntüler.
Processor Minimum Clock Speed (İşlemci Minimum Saat Hızı)	İşlemcinin minimum saat hızını görüntüler.
Processor Maximum Clock Speed (İşlemci Maksimum Saat Hızı)	İşlemcinin maksimum saat hızını görüntüler.
L2 Cache Size (L2 Önbellek Boyutu)	İşlemci L2 önbelleği boyutunu görüntüler.
L3 Cache Size (L3 Önbellek Boyutu)	İşlemci L3 önbelleği boyutunu görüntüler.
System Memory (Sistem Belleği)	Toplam bilgisayar belleği boyutunu görüntüler.
Memory Speed (Bellek Hızı)	Bellek hızını görüntüler.
Memory Channel Mode (Bellek Kanal Modu)	Kanal modunu görüntüler (tekli veya ikili kanal).
DIMM A Size (DIMM A Boyutu)	DIMM A yuvasına takılan belleğin boyutunu görüntüler.
DIMM B Size (DIMM B Boyutu)	DIMM B yuvasına takılan belleğin boyutunu görüntüler.
Internal HDD (Dahili Sabit Disk Sürücüsü)	Sabit sürücünün model numarasını görüntüler.
Fixed Bay Device (Sabit Bölme Aygıtı)	Sabit bölmedeki sürücünün model numarasını görüntüler.
Video Controller (Görüntü Denetleyicisi)	Bilgisayarınızda takılı video kartın model numarasını görüntüler.
Video BIOS Version (Video BIOS Sürümü)	Video kartının BIOS sürümünü görüntüler.
Video Memory (Video Belleği)	Video bellek boyutunu görüntüler.
Panel Type (Panel Türü)	Ekran panel türünü görüntüler.
Native Resolution (Özgün Çözünürlük)	Ekranın özgün çözünürlüğünü görüntüler.
Audio Controller (Ses Denetleyicisi)	Bilgisayarınızda takılı bulunan ses denetleyicisinin türünü görüntüler.
WWAN	Bilgisayarınızda yüklü bulunan kablosuz geniş alan kartının türünü görüntüler.
Bluetooth Device (Bluetooth Aygıtı)	Bilgisayarınızda takılı bulunan Bluetooth® kartının türünü görüntüler.
Wireless Device (Kablosuz Aygıt)	Bilgisayarınızda takılı bulunan kablosuz kartın türünü görüntüler.
AC Adapter Type (AC Adaptörü Tipi)	Ac adaptörü tipini görüntüler.

### Advanced (Gelişmiş)

Gelişmiş sekmesi, bilgisayarın performansını etkileyen çeşitli işlevleri belirlemenizi sağlar. Aşağıdaki tablo her bir seçeneğin fonksiyonunu ve varsayılan değerlerini belirler.

Advanced (Gelişmiş)		
System Configuration (Sistem Yapılandırması)		
Integrated NIC (Entegre NIC)	Yerleşik ağ kartına giden güç kaynağını etkinleştirir veya devre dışı bırakır.	Varsayılan: Enabled (Etkin)
SATA Mode (SATA Modu)	SATA denetleyici modunu ATA veya AHCI olarak değiştirir.	Varsayılan: AHCI
External USB ports (Harici USB bağlantı noktaları)	Harici USB bağlantı noktalarını etkinleştirir veya devre dışı bırakır.	Varsayılan: Enabled (Etkin)
PC card or IEEE 1394 port (PC kartı veya IEEE 1394 bağlantı noktası)	IEEE 1394 bağlantı noktasını etkinleştirir veya devre dışı bırakır.	Varsayılan: Enabled (Etkin)
eSATA Ports (eSATA Bağlantı Noktaları)	eSATA bağlantı noktasını etkinleştirir veya devre dışı bırakır.	Varsayılan: Enabled (Etkin)
Module Bay (Modül Yuvası)	Modül yuvasını etkinleştirir veya devre dışı bırakır.	Varsayılan: Enabled (Etkin)

Fingerprint Reader (Parmak İzi Okuyucusu)	Parmak izi okuyucusunu etkinleştirir veya devre dışı bırakır.	Varsayılan: Enabled (Etkin)
ExpressCard	ExpressCard yuvasını etkinleştirir veya devre dışı bırakır.	Varsayılan: Enabled (Etkin)
Camera (Kamera)	Kamerayı etkinleştirir veya devre dışı bırakır.	Varsayılan: Enabled (Etkin)
Audio MIC Function (Ses MIC İşlevi)	Mikrofonu etkinleştirir veya devre dışı bırakır.	Varsayılan: Enabled (Etkin)
Hybrid Graphic (Hibrid Grafik)	Hibrid grafik işlevini etkinleştirir veya devre dışı bırakır.	Varsayılan: Hybrid (Hibrid)
<b>Performance (Performans)</b>		
EIST	Güç çekişini minimize ederken ve ısı kaybı sırasında işlemcinin saat hızının yazılım tarafından dinamik olarak değiştirilmesini sağlar.	Varsayılan: Enabled (Etkin)
Execute Disable Bit (Bit Devre Dışı Bırakmayı Yürüt)	Ara bellek aşımı ataklarına karşı artırılmış koruma sağlar.	Varsayılan: Enabled (Etkin)
Intel® Virtualization Technology (Intel® Sanallaştırma Teknolojisi)	Bir bilgisayarın birden fazla sanal bilgisayar gibi fonksiyon göstermesini sağlayacak şekilde çoklu işletim sistemleri ve uygulamaların bağımsız bölümlerde çalışmasına izin veren bir platform sağlar.	Varsayılan: Devre Dışı
<b>Power Management (Güç Yönetimi)</b>		
USB Wake Support (USB Uyandırma Desteği)	USB aygıtlarının bilgisayarı bekleme modundan uyandırmasını sağlar. Bu özellik sadece AC adaptörü takılıken etkindir.	Varsayılan: Enabled (Etkin)
Wake on LAN (LAN Uyandırma)	Bilgisayarın uzaktan açılmasını sağlar. Bu özellik yalnızca AC güç adaptörü bağlıken etkinleştirilir.	Varsayılan: Enabled (Etkin)
<b>Post Behaviour (Sonraki Davranış)</b>		
Adapter Warnings (Adaptör Uyarıları)	Adaptör uyarılarını etkinleştirir veya devre dışı bırakır.	Varsayılan: Enabled (Etkin)
Fast Boot (Hızlı Önyükleme)	Bilgisayarın önyükleme süresini azaltacak şekilde Sistem Kurulumunun açılışta kendi kendine test (POST) sırasında belirli testleri atlmasını sağlar.	Varsayılan: Enabled (Etkin)
Keyboard Click (Klavye Sesi)	Klavye sesini etkinleştirir veya devre dışı bırakır.	Varsayılan: Devre Dışı
<b>Wireless (Kablosuz)</b>		
Internal Bluetooth (Dahili Bluetooth)	Bluetooth modülünü etkinleştirir veya devre dışı bırakır.	Varsayılan: Enabled (Etkin)
Internal WLAN (Dahili Sabit Disk Sürücüsü)	Kablosuz LAN modülünü etkinleştirir veya devre dışı bırakır.	Varsayılan: Enabled (Etkin)
Internal WWAN (Dahili Sabit Disk Sürücüsü)	Kablosuz WAN modülünü etkinleştirir veya devre dışı bırakır.	Varsayılan: Enabled (Etkin)

## Security (Güvenlik)

Güvenlik sekmesi güvenlik durumunu gösterir ve bilgisayarınızın güvenlik özelliklerini yönetmenizi sağlar.

Security (Güvenlik)	
Service Tag	Bilgisayarın geçerli servis etiketini gösterir.
Asset Tag	Demirbaş etiketini görüntüler.
Unlock Setup Status (Kurulum Durumunun Kilidini Aç)	Kurulum parolasının belirlenip belirlenmediğini gösterir.
Admin Password Status (Yönetici Parola Durumu)	Kullanıcı parolasının belirlenip belirlenmediğini gösterir.
Admin Password (Yönetici Parolası)	Yönetici parolası belirlemenizi sağlar.
System Password Status (Sistem Parola Durumu)	Kullanıcı parolasının belirlenip belirlenmediğini gösterir.
System Password (Sistem Parolası)	Kullanıcı parolası ayarlayabilmenizi sağlar.
Password on Boot (Önyükleme Parolası)	Bilgisayarınızın her önyükleme sırasında kimlik denetimi yapmasını etkinleştirir veya devre dışı bırakır.
Password Bypass (Parola Atlama)	Bilgisayarınız yeniden başladığında sistem ve sabit disk parolalarını atlamanızı sağlar. Ancak bilgisayarı kapalı konumdan açık konuma getiriyorsanız parolayı girmeniz gerekir.
Password Change (Parola Değişikliği)	Parola değiştirme özelliğini etkinleştirir veya devre dışı bırakın.
Computrace	Bilgisayarınızdaki Computrace özelliğini etkinleştirir veya devre dışı bırakır.
HDD Password Configuration (HDD Parola Yapılandırması)	Bilgisayarınızın dahili sabit sürücüsü (HDD) üzerinde bir parola belirlemenizi sağlar. Sabit sürücü parolası sabit sürücü başka bir bilgisayara takıldığında bile

etkindir.

## Boot

Önyükleme sekmesi önyükleme sırasını deęiřtirmenizi saęlar.

## Exit (Çıkıř)

Bu bölüm Sistem Kurulumundan çıkmadan önce deęiřiklikleri kaydetmenizi, çıkartmanızı veya varsayılan deęerleri yüklemenizi saęlar.

---

[İçerik Sayfasına Dön](#)

[İçerik Sayfasına Dön](#)

## Bluetooth Kartı

Dell™ Vostro™ 3400 Servis El Kitabı

**⚠ UYARI:** Bilgisayarınızın içinde çalışmadan önce, bilgisayarınızla birlikte verilen güvenlik bilgilerini okuyun. En iyi güvenlik uygulamaları konusunda ek bilgi için, [www.dell.com/regulatory\\_compliance](http://www.dell.com/regulatory_compliance) adresindeki Mevzuat Uyumluluğu Ana Sayfasına bakın.

### Bluetooth Kartını Çıkarma



1. [Bilgisayarınızda Çalışmaya Başlamadan Önce](#) bölümündeki prosedürleri uygulayın.
2. [Pili](#) çıkarın.
3. [Alt kapağı](#) çıkarın.
4. [Sabit disk](#) çıkarın.
5. [Optik sürücüyü](#) çıkarın.
6. [Klavyeyi](#) çıkarın.
7. [Avuc içi dayanağını](#) çıkarın.
8. [Ses kartını](#) çıkarın.
9. Bluetooth® kartını kaldırarak ve ses kartından ayırın.



### Bluetooth Kartını Yerine Takma

Bluetooth kartını yerine takmak için yukarıdaki adımları tersine izleyin.

[İçerik Sayfasına Dön](#)



[İçerik Sayfasına Dön](#)

## Kamera

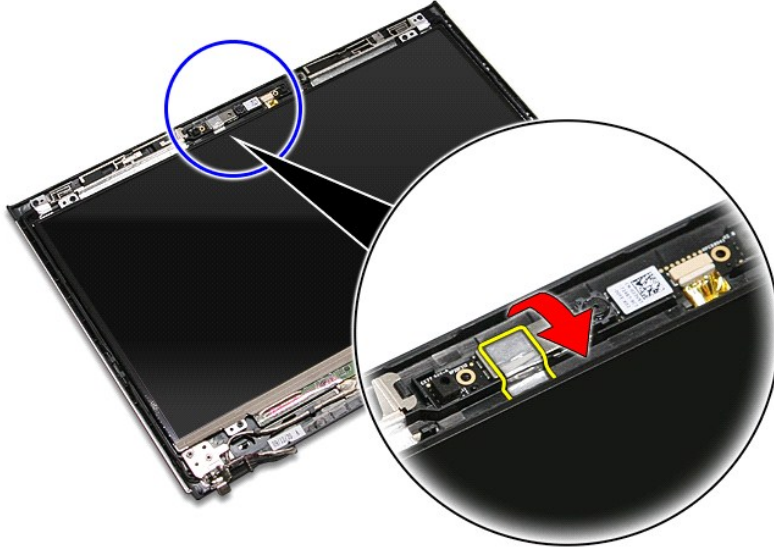
Dell™ Vostro™ 3400 Servis El Kitabı

**⚠ UYARI:** Bilgisayarınızın içinde çalışmadan önce, bilgisayarınızla birlikte verilen güvenlik bilgilerini okuyun. En iyi güvenlik uygulamaları konusunda ek bilgi için, [www.dell.com/regulatory\\_compliance](http://www.dell.com/regulatory_compliance) adresindeki Mevzuat Uyumluluğu Ana Sayfasına bakın.

### Kameranın Çıkartılması



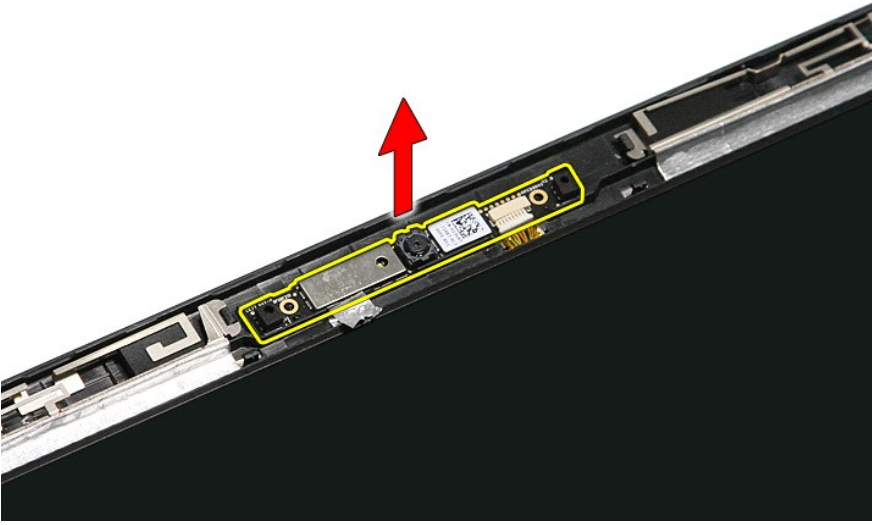
1. [Bilgisayarınızda Çalışmaya Başlamadan Önce](#) bölümündeki prosedürleri uygulayın.
2. [Pili](#) çıkarın.
3. [Alt kapağı](#) çıkarın.
4. [Sabit disk](#) çıkarın.
5. [Optik sürücüyü](#) çıkarın.
6. [Kablosuz yerel ağ \(WLAN\) kartını](#) çıkarın.
7. [Kablosuz geniş ağ \(WWAN\) kartını](#) çıkarın.
8. [Klavyeyi](#) çıkarın.
9. [Avuç içi dayanağını](#) çıkarın.
10. [Ekran aksamını](#) çıkarın.
11. [Ekran çerçevesini](#) çıkarın.
12. Kamerayı ekran aksamına sabitleyen bandı çıkarın.



13. Kamera kablosunu ekran aksamından çıkarın.



14. Kamerayı yukarı doğru kaldırıp bilgisayardan çıkarın.



## Kamerayı Deęiřtirme

Kamerayı takmak için yukarıda anlatılan işlemleri tersten yapın.

---

[İçerik Sayfasına Dön](#)

[İçerik Sayfasına Dön](#)

## Düğme Pil

Dell™ Vostro™ 3400 Servis El Kitabı

**⚠ UYARI:** Bilgisayarınızın içinde çalışmadan önce, bilgisayarınızla birlikte verilen güvenlik bilgilerini okuyun. En iyi güvenlik uygulamaları konusunda ek bilgi için, [www.dell.com/regulatory\\_compliance](http://www.dell.com/regulatory_compliance) adresindeki Mevzuat Uyumluluğu Ana Sayfasına bakın.

### Düğme Pili Çıkarma



1. [Bilgisayarınızda Çalışmaya Başlamadan Önce](#) bölümündeki prosedürleri uygulayın.
2. [Pili](#) çıkarın.
3. [Alt kapağı](#) çıkarın.
4. [Sabit disk](#) çıkarın.
5. [Optik sürücüyü](#) çıkarın.
6. [Kablosuz yerel ağ \(WLAN\) kartını](#) çıkarın.
7. [Kablosuz geniş ağ \(WWAN\) kartını](#) çıkarın.
8. [Klavveyi](#) çıkarın.
9. [Avuc içi dayanađını](#) çıkarın.
10. [Ekran aksamını](#) çıkarın.
11. [ExpressCard kart kafesini](#) çıkarın.
12. [Sistem kartını](#) çıkarın.
13. Düğme pil kablusunu sistem kartından, düğme pili ise bilgisayardan çıkarın.



### Düğme Pili Deđiştirme

Düğme pili takmak için yukarıda anlatılan işlemleri tersten yapın.

[İçerik Sayfasına Dön](#)






[İçerik Sayfasına Dön](#)

## Tanılamalar

Dell™ Vostro™ 3400 Servis El Kitabı

- [Aygıt Durum Işıkları](#)
- [Pil Durum Işıkları](#)
- [Pil Şarj ve Sağlığı](#)
- [Klavve Durum Işıkları](#)
- [LED Hata Kodları](#)

### Aygıt Durum Işıkları

-  Bilgisayarı açtığınızda yanar ve bilgisayar güç yönetimi moduna geçtiğinde yanıp söner.
-  Bilgisayar veri okur veya yazarken yanar.
-  Pilin şarj durumunu göstermek için sabit biçimde yanar veya yanıp söner.
-  Kablosuz ağı etkinleştirildiğinde yanar.
-  Bluetooth® kablosuz teknoloji bir kart etkinleştirildiği zaman yanar. Yalnızca Bluetooth kablosuz teknoloji fonksiyonunu kapatmak için sistem tepsinde sağ tıklatın ve **Bluetooth Radyosunu Devre Dışı Bırak**'ı seçin.

### Pil Durum Işıkları

Bilgisayar bir elektrik prizine bağlıysa, pil durum ışığı aşağıdaki gibi yanar:

- Dönüşümlü olarak yanıp sönen sarı ve mavi ışık** — Onaylanmamış veya desteklenmeyen, Dell AC adaptörü olmayan bir adaptör dizüstü bilgisayarınıza takılı.
- Sabit mavi ışıkla birlikte dönüşümlü olarak yanıp sönen sarı ışık** — AC adaptör varken geçici pil arızası.
- Sürekli yanıp sönen sarı ışık** — AC adaptörü varken kalıcı pil arızası.
- Kapalı**—AC adaptör varken pil tam şarj modunda.
- Yanan mavi ışık** — AC adaptör varken pil şarj modunda.




### Pil Şarj ve Sağlığı

Pilin şarj düzeyini öğrenmek için pil şarj göstergesindeki durum düğmesine basıp bırakın, şarj düzeyi ışıkları yanar. Her ışık toplam pil şarjının yaklaşık yüzde 20'sini temsil eder. Örneğin dört ışık yanıyorsa pil şarjının yüzde 80'i duruyor demektir. Hiç ışık yanmıyorsa, pil boşalmış demektir.

Şarj göstergesini kullanarak pil sağlığını denetlemek için pil şarj göstergesindeki durum düğmesini en az 3 saniye basılı tutun. Hiçbir ışık yanmazsa, pil iyi durumda, orijinal şarj kapasitesinin yüzde 80'inden fazlası duruyor demektir. Her ışık kapasitede gitgide azalma olduğunu belirtir. Beş tane ışık yanıyorsa, şarj kapasitesi yüzde 60'tan daha az demektir, pili değiştirmeniz gerekir.



### Klavve Durum Işıkları

Klavvenin üzerindeki yeşil ışıklar aşağıdakileri gösterir:

-  Sayısal tuş takımı etkinleştirildiğinde açılır.
-  Caps Lock işlevi etkinleştirildiğinde açılır.
-  Scroll Lock işlevi etkinleştirildiğinde açılır.

### LED Hata Kodları

Aşağıdaki tabloda bilgisayarınız açılışta kendi kendine test gerçekleştirmediğinde görüntülenebilecek olası LED kodlarını gösterilmektedir.

Görünüm	Açıklama	Sonraki Adım
<b>YANIYOR-YANIP SÖNÜYÖR-YANIP SÖNÜYÖR</b> 	Hiç bir SODIMM takılı değil	<ol style="list-style-type: none"><li>Desteklenen bellek modüllerini takın.</li><li>Bellek zaten varsa, her bir yuvada modülleri birer birer çıkartıp tekrar takın.</li><li>Başka bir bilgisayarın sağlam belleğini deneyin veya belleği değiştirin.</li><li>Sistem kartını değiştirin.</li></ol>
<b>YANIP SÖNÜYÖR-YANIYOR-YANIYOR</b> 	Sistem kartı hatası	<ol style="list-style-type: none"><li>İşlemciyi çıkartıp tekrar takın.</li><li>Sistem kartını değiştirin.</li><li>İşlemciyi değiştirin.</li></ol>

<p><b>YANIP SÖNÜYOR-YANIYOR-YANIP SÖNÜYOR</b></p>	Ekran paneli hatası	<ol style="list-style-type: none"> <li>1. Ekran kablosunu yeniden takın.</li> <li>2. Ekran panelini yerine takın.</li> <li>3. <b>Görüntü kartı/sistem kartını değiştirin.</b></li> </ol>
<p><b>KAPALI-YANIP SÖNÜYOR-KAPALI</b></p>	Bellek uyum hatası	<ol style="list-style-type: none"> <li>1. Uyumlu bellek modülleri takın.</li> <li>2. İki modül takılıysa birini çıkarın ve test edin. Diğer modülü aynı yuvada deneyin ve test edin. Diğer yuvayı her iki modülle de test edin.</li> <li>3. Belleği değiştirin.</li> <li>4. Sistem kartını değiştirin.</li> </ol>
<p><b>YANIYOR-YANIP SÖNÜYOR-YANIYOR</b></p>	Bellek algılandı fakat hatalar oluştu	<ol style="list-style-type: none"> <li>1. Belleği çıkartıp tekrar takın.</li> <li>2. İki modül takılıysa birini çıkarın ve test edin. Diğer modülü aynı yuvada deneyin ve test edin. Diğer yuvayı her iki modülle de test edin.</li> <li>3. Belleği değiştirin.</li> <li>4. Sistem kartını değiştirin.</li> </ol>
<p><b>KAPALI-YANIP SÖNÜYOR-YANIP SÖNÜYOR</b></p>	Modem Hatası	<ol style="list-style-type: none"> <li>1. Modemi çıkartıp tekrar takın.</li> <li>2. Modemi değiştirin.</li> <li>3. Sistem kartını değiştirin.</li> </ol>
<p><b>YANIP SÖNÜYOR-YANIP SÖNÜYOR-YANIP SÖNÜYOR</b></p>	Sistem kartı hatası	<ol style="list-style-type: none"> <li>1. Sistem kartını değiştirin.</li> </ol>
<p><b>YANIP SÖNÜYOR-YANIP SÖNÜYOR-KAPALI</b></p>	Option ROM hatası	<ol style="list-style-type: none"> <li>1. Aygıtı çıkartıp tekrar takın.</li> <li>2. Aygıtı değiştirin.</li> <li>3. Sistem kartını değiştirin.</li> </ol>
<p><b>KAPALI-YANIYOR-KAPALI</b></p>	Depolama aygıtı hatası	<ol style="list-style-type: none"> <li>1. Sabit sürücü ve optik sürücüyü çıkartıp tekrar takın.</li> <li>2. Bilgisayarı sadece sabit sürücüyle ve sadece optik sürücüyle test edin.</li> <li>3. Hataya sebep olan aygıtı değiştirin.</li> <li>4. Sistem kartını değiştirin.</li> </ol>
<p><b>YANIP SÖNÜYOR-YANIP SÖNÜYOR-YANIYOR</b></p>	Ekran kartı hatası	<ol style="list-style-type: none"> <li>1. Sistem kartını değiştirin.</li> </ol>



[İçerik Sayfasına Dön](#)

## Ekran Aksamı

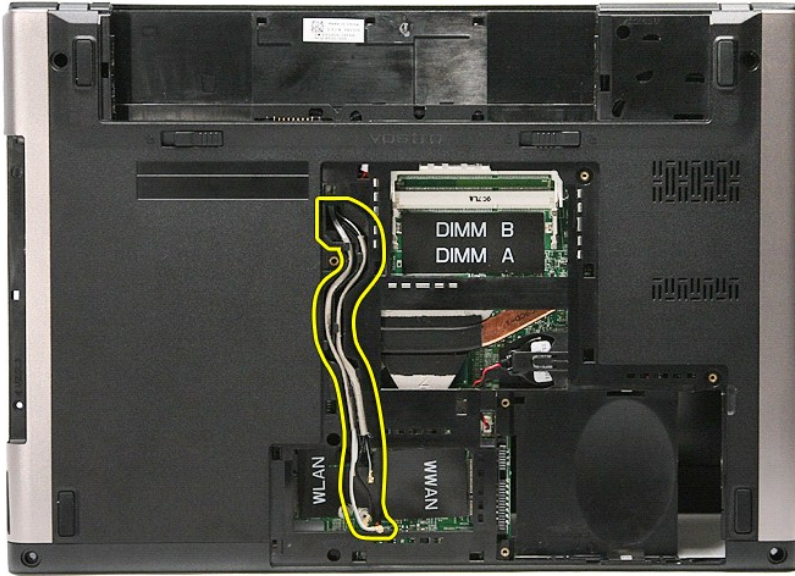
Dell™ Vostro™ 3400 Servis El Kitabı

**⚠ UYARI:** Bilgisayarınızın içinde çalışmadan önce, bilgisayarınızla birlikte verilen güvenlik bilgilerini okuyun. En iyi güvenlik uygulamaları konusunda ek bilgi için, [www.dell.com/regulatory\\_compliance](http://www.dell.com/regulatory_compliance) adresindeki Mevzuat Uyumluluğu Ana Sayfasına bakın.

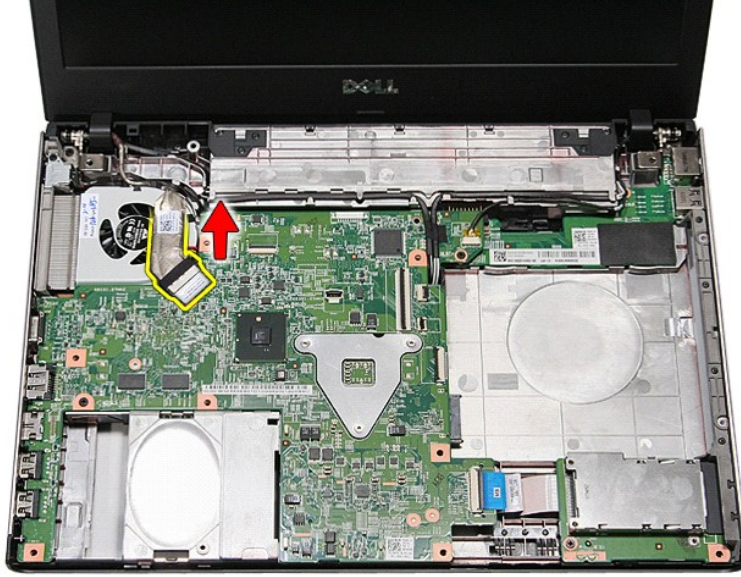
### Ekran Aksamını Çıkarma



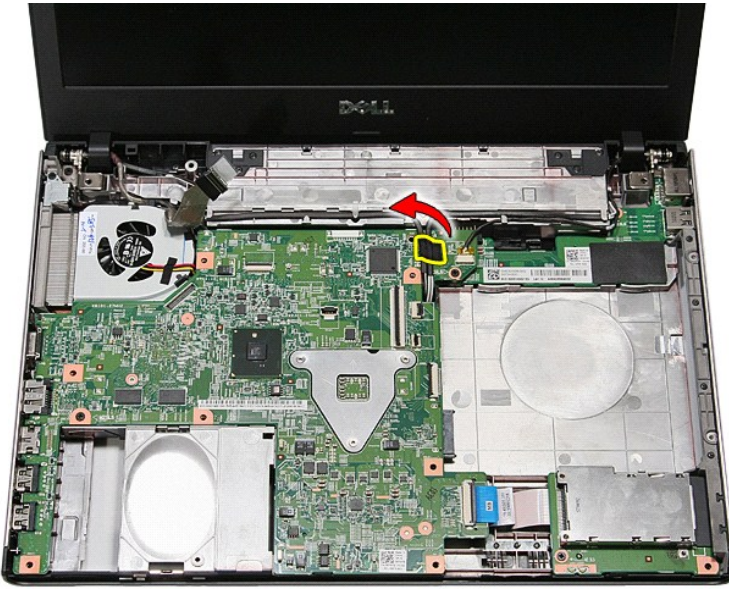
1. [Bilgisayarınızda Çalışmaya Başlamadan Önce](#) bölümündeki prosedürleri uygulayın.
2. [Pili](#) çıkarın.
3. [Alt kapak](#)ı çıkarın.
4. [Sabit disk](#)ı çıkarın.
5. [Optik sürücüyü](#) çıkarın.
6. [Kablosuz yerel ağ \(WLAN\) kartını](#) çıkarın.
7. [Kablosuz geniş ağ \(WWAN\) kartını](#) çıkarın.
8. [Klavyeyi](#) çıkarın.
9. [Avuç içi dayanağını](#) çıkarın.
10. Bilgisayarı ters çevirin ve anten kablolarını bilgisayarın üzerindeki yerlerinden ayırın.



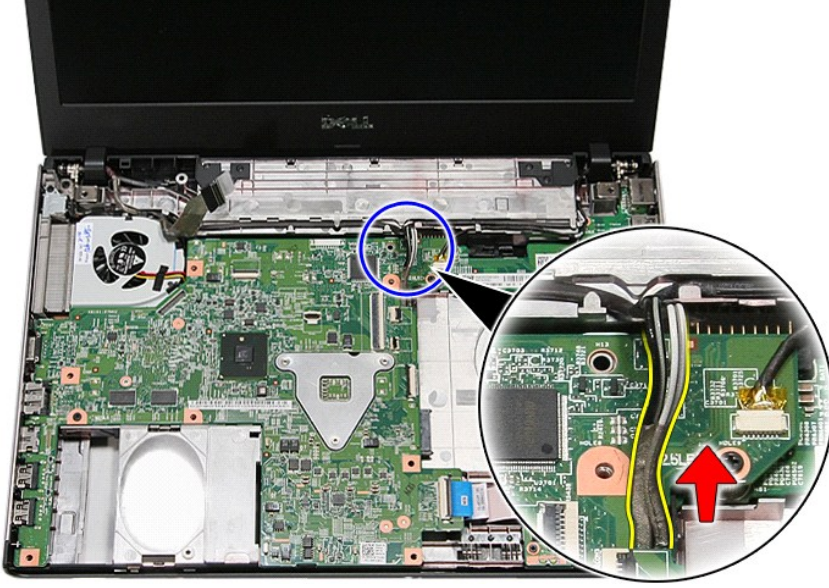
11. Bilgisayarın sağ tarafı yukarı bakacak şekilde, ekran kablosunu sistem kartından çıkarın.



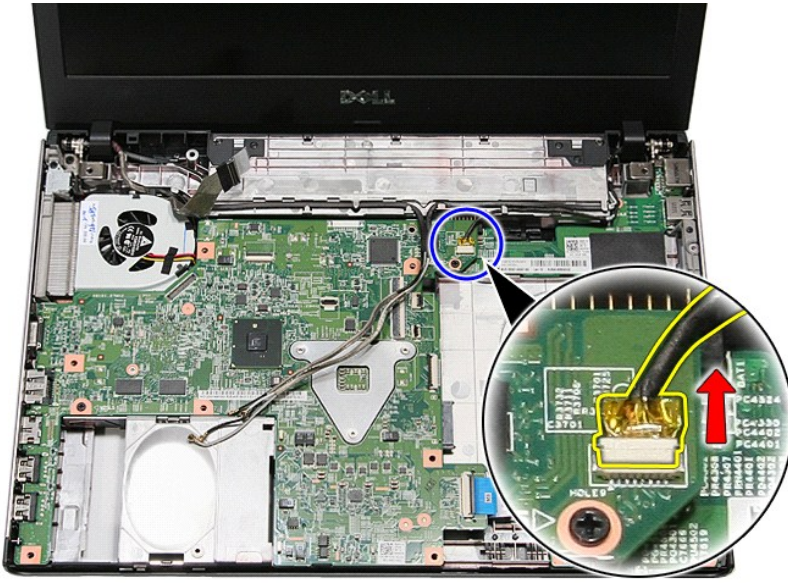
12. Anten kablolarını sistem kartına sabitleyen bandı çıkarın.



13. Anten kablolarını sistem kartından çıkarın.

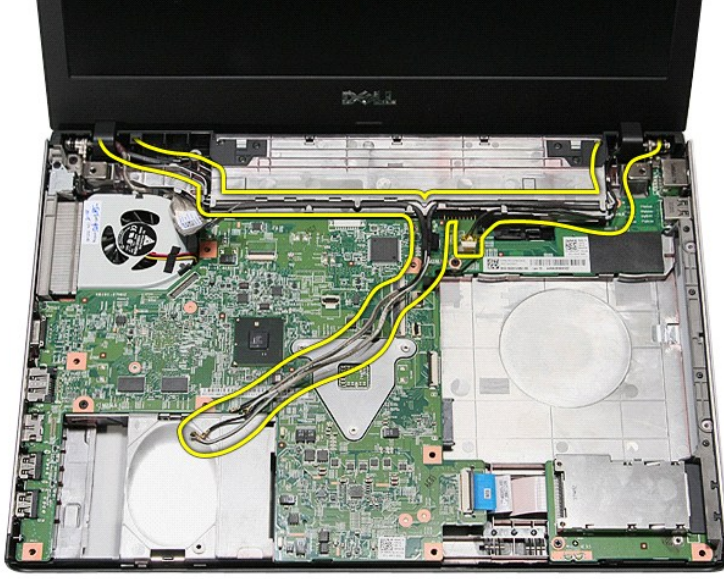


14. Kamera kablosunu sistem kartındaki konnektöründen çıkarın.

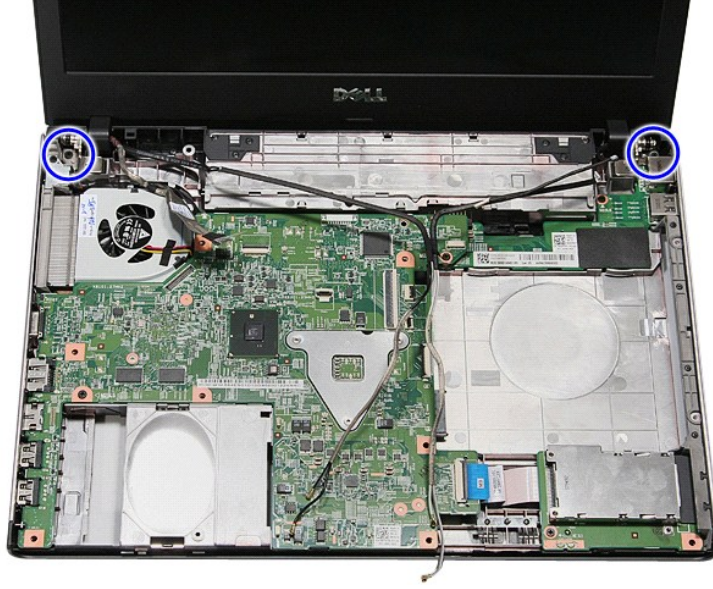


15. Anten kablolarını ve kamera kablosunu bilgisayardaki yerlerinden ayırın.





16. Ekran aksamını bilgisayara sabitleyen vidaları sökün.



17. Ekran aksamını yukarı doğru kaldırıp bilgisayardan çıkarın.



## Ekran Aksamını Deęiřtirme

Ekran panelini takmak için yukarıda anlatılan işlemleri tersten yapın.

---

[İçerik Sayfasına Dön](#)

[İçerik Sayfasına Dön](#)

## ExpressCard Kafesi

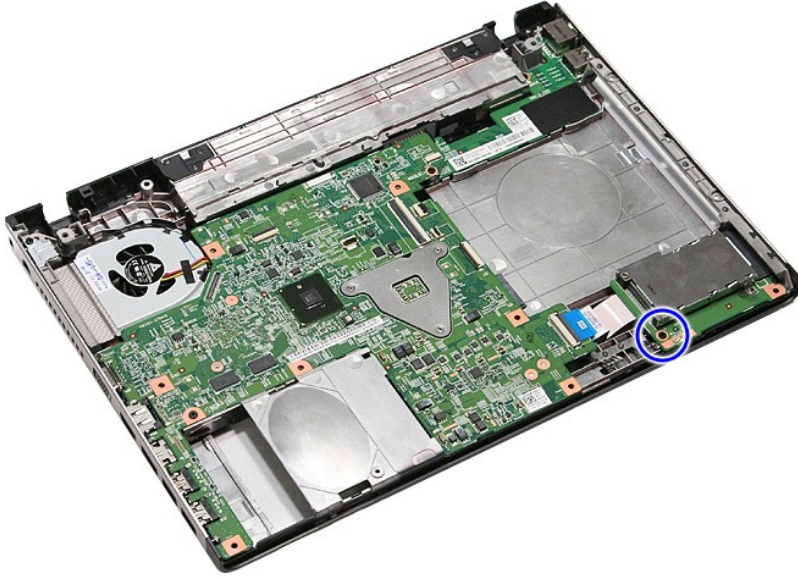
Dell™ Vostro™ 3400 Servis El Kitabı

**UYARI:** Bilgisayarınızın içinde çalışmadan önce, bilgisayarınızla birlikte verilen güvenlik bilgilerini okuyun. En iyi güvenlik uygulamaları konusunda ek bilgi için, [www.dell.com/regulatory\\_compliance](http://www.dell.com/regulatory_compliance) adresindeki Mevzuat Uyumluluğu Ana Sayfasına bakın.

### ExpressCard Kafesini Çıkarma



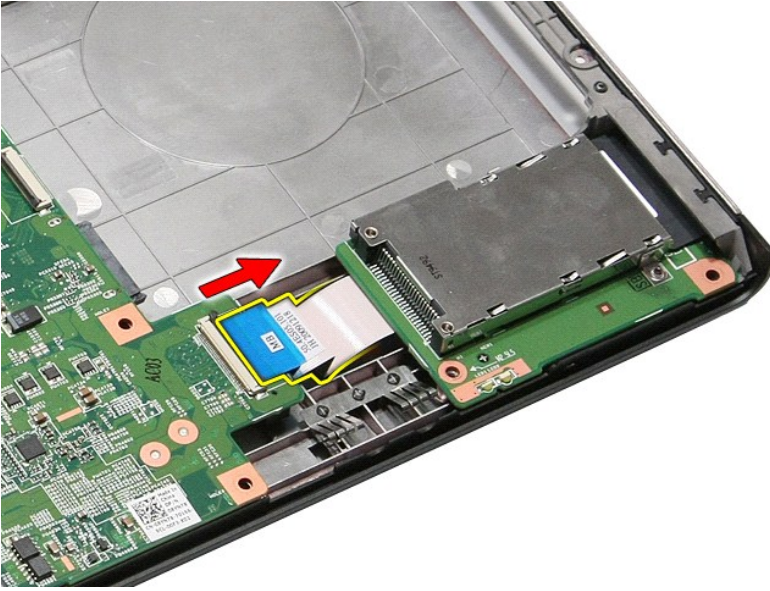
1. [Bilgisayarınızda Çalışmaya Başlamadan Önce](#) bölümündeki prosedürleri uygulayın.
2. [Pili](#) çıkarın.
3. [Alt kapağı](#) çıkarın.
4. [Sabit disk](#) çıkarın.
5. [Optik sürücüyü](#) çıkarın.
6. [Klavveyi](#) çıkarın.
7. [Avuç içi dayanağını](#) çıkarın.
8. Varsa, [ExpressCard](#)'ı çıkarın.
9. ExpressCard kafesini bilgisayara sabitleyen vidayı çıkarın.



10. ExpressCard kafesini bilgisayara sabitleyen klipsi açın.

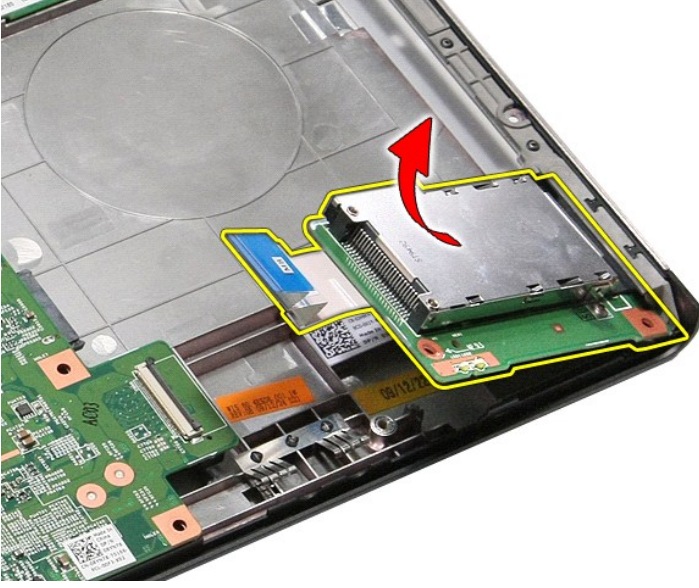


11. ExpressCard kafesi kablosunu sistem kartı üzerindeki konnektörden çıkarın.



12. ExpressCard kafesini yukarı doğru kaldırıp bilgisayardan çıkarın.





## ExpressCard Kafesini Yerine Takma

ExpressCard kafesini yerine takmak için yukarıda anlatılan işlemleri tersten yapın.

[İçerik Sayfasına Dön](#)

[İçerik Sayfasına Dön](#)

## ExpressCard

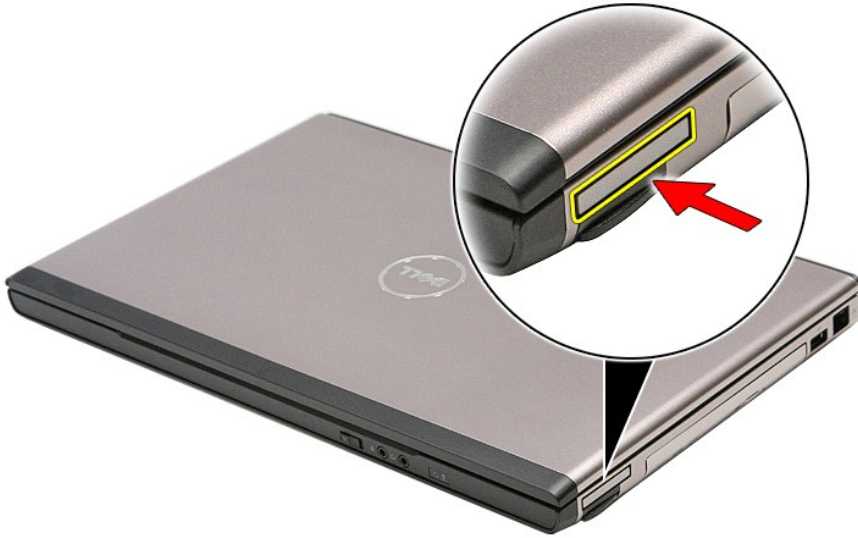
Dell™ Vostro™ 3400 Servis El Kitabı

**⚠ UYARI:** Bilgisayarınızın içinde çalışmadan önce, bilgisayarınızla birlikte verilen güvenlik bilgilerini okuyun. En iyi güvenlik uygulamaları konusunda ek bilgi için, [www.dell.com/regulatory\\_compliance](http://www.dell.com/regulatory_compliance) adresindeki Mevzuat Uyumluluğu Ana Sayfasına bakın.

### ExpressCard'ı Çıkarma



1. [Bilgisayarınızda Çalışmaya Başlamadan Önce](#) bölümündeki prosedürleri uygulayın.
2. Bilgisayardan serbest bırakmak için ExpressCard'ın üzerine bastırın.



3. ExpressCard'ı kaydırarak bilgisayarın dışına çıkarın.



## ExpressCard'ı Yerine Takma

ExpressCard'ı yerine takmak için yukarıda anlatılan adımları tersine izleyin.

---

[İçerik Sayfasına Dön](#)

[İçerik Sayfasına Dön](#)

## Sabit Sürücü

Dell™ Vostro™ 3400 Servis El Kitabı

**⚠ UYARI:** Bilgisayarınızın içinde çalışmadan önce, bilgisayarınızla birlikte verilen güvenlik bilgilerini okuyun. En iyi güvenlik uygulamaları konusunda ek bilgi için, [www.dell.com/regulatory\\_compliance](http://www.dell.com/regulatory_compliance) adresindeki Mevzuat Uyumluluğu Ana Sayfasına bakın.

### Sabit Sürücüyü Çıkarma



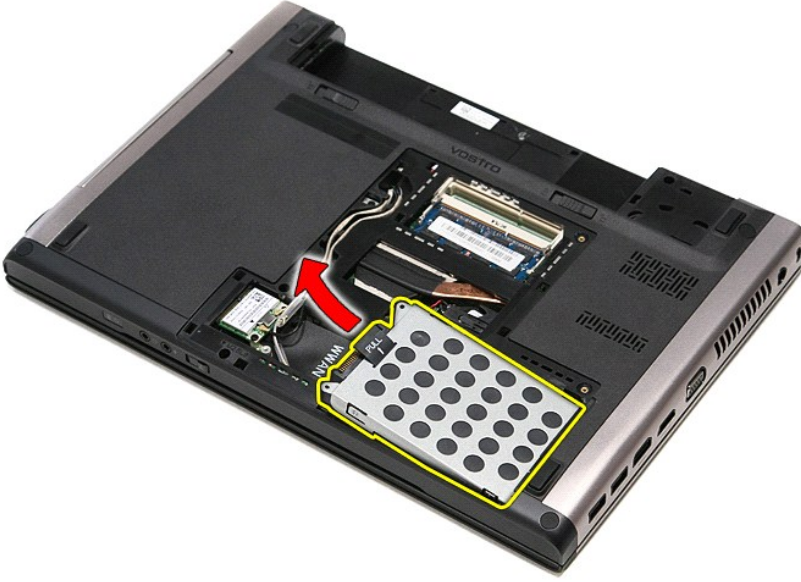
1. [Bilgisayarınızda Çalışmaya Başlamadan Önce](#) bölümündeki prosedürleri uygulayın.
2. [Pili](#) çıkarın.
3. [Alt kapağı](#) çıkarın.
4. Sabit sürücü aksamını bilgisayara sabitleyen vidaları çıkarın.



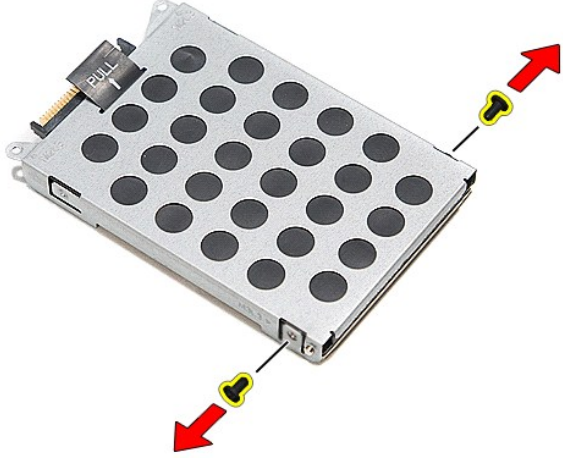
5. Sabit sürücü aksamını bilgisayarın merkezine doğru kaydırın.



6. Sabit sürücü aksamını yukarı doğru kaldırıp bilgisayardan çıkarın.



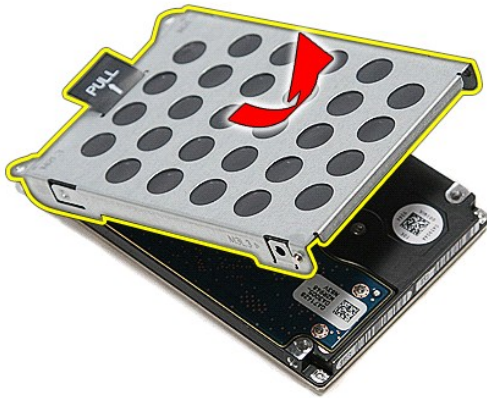
7. Sabit sürücü braketini sabit sürücüye sabitleyen vidaları çıkarın.



8. Sabit sürücü adaptörünü sabit sürücü aksamından çıkarın.



9. Sabit sürücü dirseğini kaldırarak sabit sürücüden çıkarın.



## Sabit Sürücüyü Yerine Takma

Sabit sürücüyü takmak için yukarıda anlatılan işlemleri tersten yapın.

[İçerik Sayfasına Dön](#)





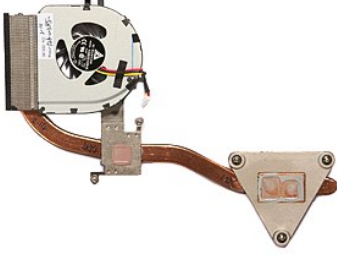
[İçerik Sayfasına Dön](#)

## Isı Emici ve Fan Düzeneği

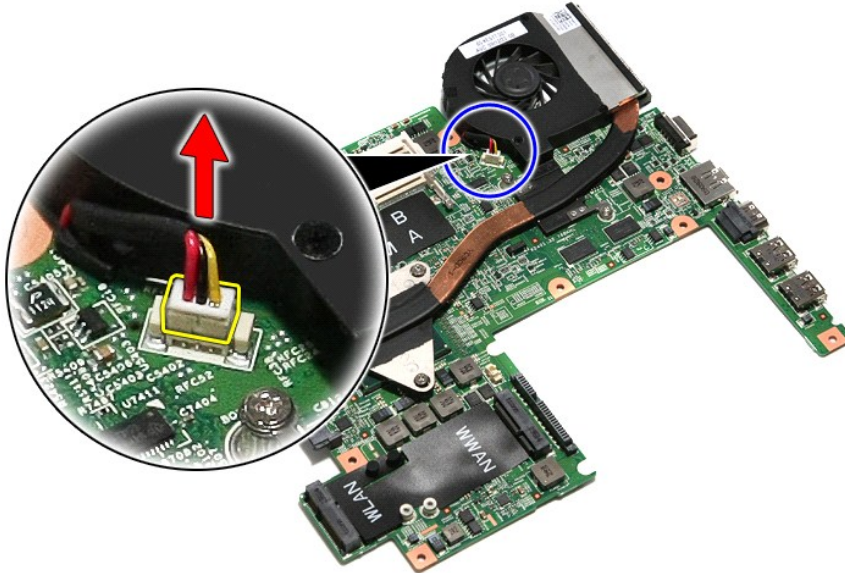
Dell™ Vostro™ 3400 Servis El Kitabı

**⚠ UYARI:** Bilgisayarınızın içinde çalışmadan önce, bilgisayarınızla birlikte verilen güvenlik bilgilerini okuyun. En iyi güvenlik uygulamaları konusunda ek bilgi için, [www.dell.com/regulatory\\_compliance](http://www.dell.com/regulatory_compliance) adresindeki Mevzuat Uyumluluğu Ana Sayfasına bakın.

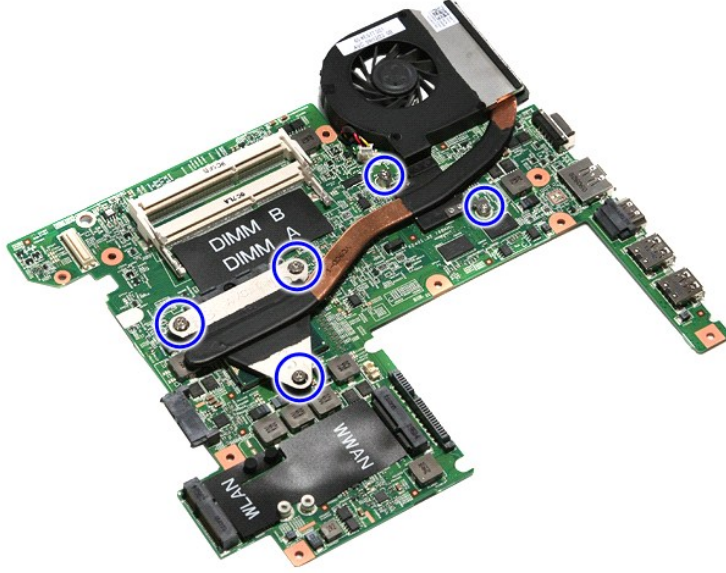
### Isı Emici/Fan Düzeneğini Çıkarma



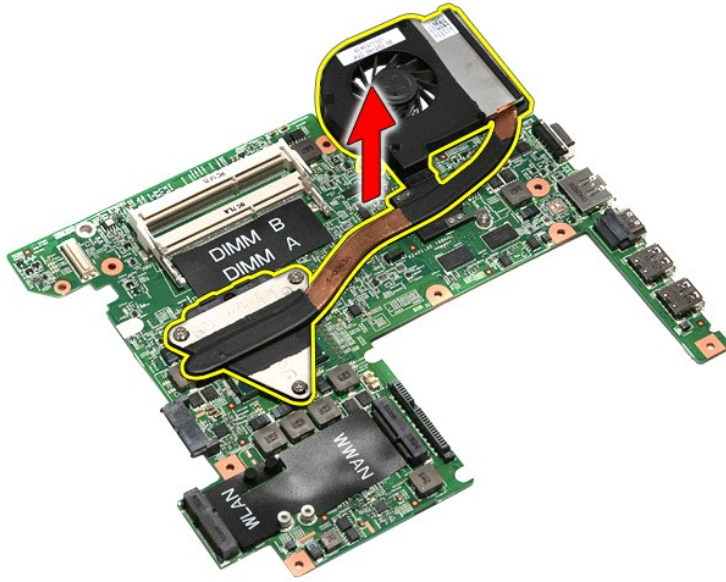
1. [Bilgisayarınızda Çalışmaya Başlamadan Önce](#) bölümündeki prosedürleri uygulayın.
2. [Pili](#) çıkarın.
3. [Alt kapağı](#) çıkarın.
4. [Sabit disk](#) çıkarın.
5. [Optik sürücüyü](#) çıkarın.
6. [Kablosuz yerel ağ \(WLAN\) kartını](#) çıkarın.
7. [Kablosuz geniş ağ \(WWAN\) kartını](#) çıkarın.
8. [Klavyeyi](#) çıkarın.
9. [Avuç içi dayanağını](#) çıkarın.
10. [Ekran aksamını](#) çıkarın.
11. [ExpressCard kart kafesini](#) çıkarın.
12. [Sistem kartını](#) çıkarın.
13. Sistem kartından fan kablosunu çıkarın.



14. Isı emici ve fan aksamını sistem kartına sabitleyen vidaları çıkarın.



15. Isı emici ve fan aksamını yukarı kaldırarak sistem kartından çıkarın.



## Isı Emici ve Fan Aksamını Takma

Isı emici ve fan aksamını takmak için yukarıda anlatılan işlemleri tersten yapın.

[İçerik Sayfasına Dön](#)

[İçerik Sayfasına Dön](#)

## GÇ Kartı

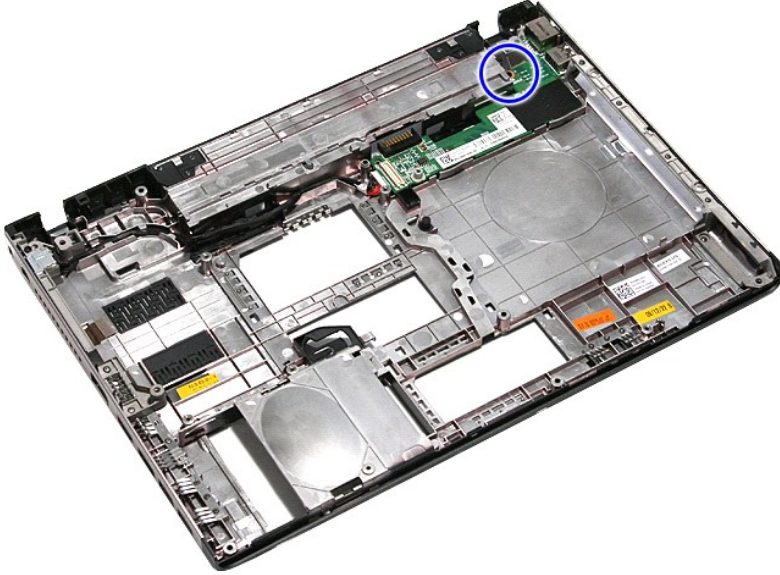
Dell™ Vostro™ 3400 Servis El Kitabı

**⚠ UYARI:** Bilgisayarınızın içinde çalışmadan önce, bilgisayarınızla birlikte verilen güvenlik bilgilerini okuyun. En iyi güvenlik uygulamaları konusunda ek bilgi için, [www.dell.com/regulatory\\_compliance](http://www.dell.com/regulatory_compliance) adresindeki Mevzuat Uyumluluğu Ana Sayfasına bakın.

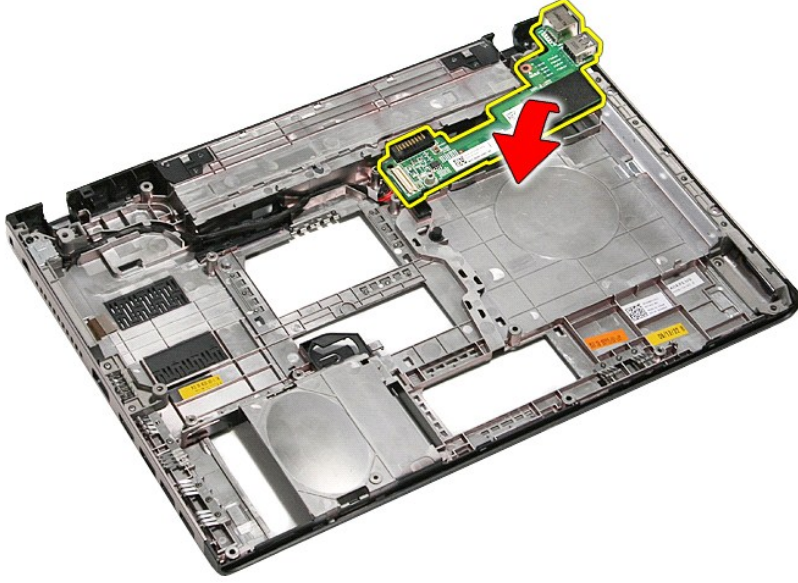
### G/Ç Kartının Çıkartılması



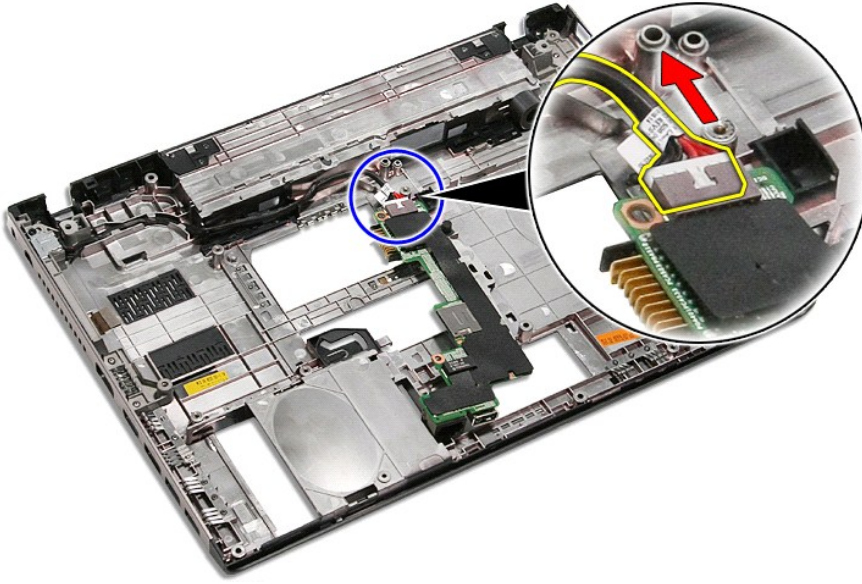
1. [Bilgisayarınızda Çalışmaya Başlamadan Önce](#) bölümündeki prosedürleri uygulayın.
2. [Pili](#) çıkarın.
3. [Alt kapağı](#) çıkarın.
4. [Sabit disk](#) çıkarın.
5. [Optik sürücüyü](#) çıkarın.
6. [Kablosuz yerel ağ \(WLAN\) kartını](#) çıkarın.
7. [Kablosuz geniş ağ \(WWAN\) kartını](#) çıkarın.
8. [Klavyeyi](#) çıkarın.
9. [Avuç içi dayanağını](#) çıkarın.
10. [Ekran aksamını](#) çıkarın.
11. [ExpressCard kart kafesini](#) çıkarın.
12. [Sistem kartını](#) çıkarın.
13. G/Ç kartını bilgisayara sabitleyen vidayı çıkarın.



14. G/Ç kartını çıkarın ve ters çevirin.



15. G/Ç kartı kablosunu G/Ç kartından çıkarın.



16. G/Ç kartını bilgisayardan çıkarın.

## G/Ç Kartını Yerine Takma

G/Ç kartını yerine takmak için yukarıda anlatılan işlemleri tersten yapın.

[İçerik Sayfasına Dön](#)

[İçerik Sayfasına Dön](#)

## Klavye

Dell™ Vostro™ 3400 Servis El Kitabı

**⚠ UYARI:** Bilgisayarınızın içinde çalışmadan önce, bilgisayarınızla birlikte verilen güvenlik bilgilerini okuyun. En iyi güvenlik uygulamaları konusunda ek bilgi için, [www.dell.com/regulatory\\_compliance](http://www.dell.com/regulatory_compliance) adresindeki Mevzuat Uyumluluğu Ana Sayfasına bakın.

### Klavyeyi Çıkarma



1. [Bilgisayarınızda Çalışmaya Başlamadan Önce](#) bölümündeki prosedürleri uygulayın.
2. [Pili](#) çıkarın.
3. Bilgisayarı, sağ tarafı yukarı bakacak şekilde çevirin.
4. Küçük bir plastik çizici kullanarak serbest bırakma tırnaklarına basın ve klavyeyi kaldırarak çıkarın.



5. Klavyeyi ters çevirin ve avuç içi dayanağının üzerine koyun.

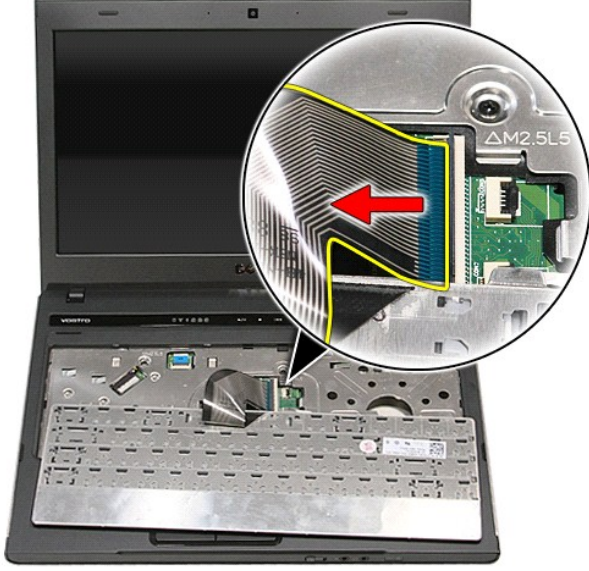




6. Klavye kablosunu sistem kartındaki konektöründen serbest bırakmak için klipsi dikkatle açın.



7. Klavye kablosunu sistem kartındaki konektöründen çıkarın ve klavyeyi bilgisayardan ayırın.



## Klavyeyi Deęiřtirme

Klavyeyi yerine takmak için yukarıda anlatılan adımları tersine izleyin.

[İçerik Sayfasına Dön](#)



[İçerik Sayfasına Dön](#)

## Ekran Çerçevesi

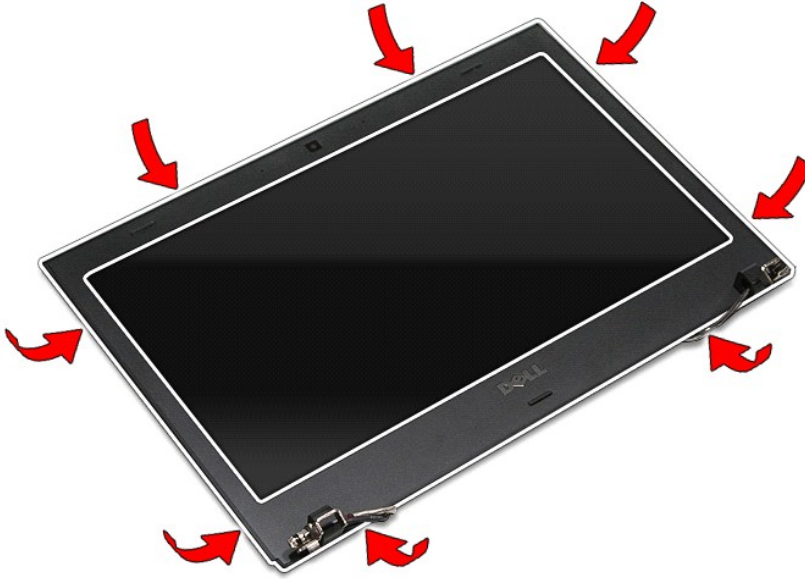
Dell™ Vostro™ 3400 Servis El Kitabı

**⚠ UYARI:** Bilgisayarınızın içinde çalışmadan önce, bilgisayarınızla birlikte verilen güvenlik bilgilerini okuyun. En iyi güvenlik uygulamaları konusunda ek bilgi için, [www.dell.com/regulatory\\_compliance](http://www.dell.com/regulatory_compliance) adresindeki Mevzuat Uyumluluğu Ana Sayfasına bakın.

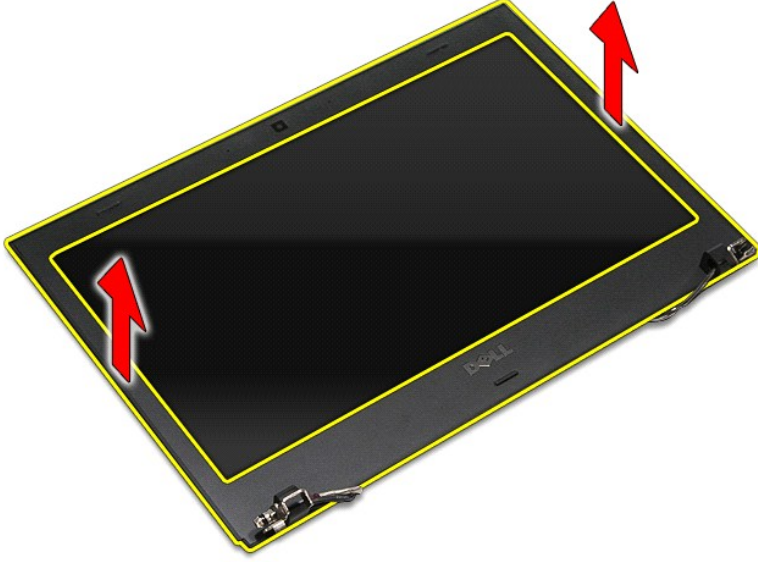
### Ekran Çerçevesini Çıkarma



1. [Bilgisayarınızda Çalışmaya Başlamadan Önce](#) bölümündeki prosedürleri uygulayın.
2. [Pili](#) çıkarın.
3. [Alt kapağı](#) çıkarın.
4. [Sabit disk](#) çıkarın.
5. [Optik sürücüyü](#) çıkarın.
6. [Kablosuz yerel ağ \(WLAN\) kartını](#) çıkarın.
7. [Kablosuz geniş ağ \(WWAN\) kartını](#) çıkarın.
8. [Klavveyi](#) çıkarın.
9. [Avuç içi dayanağını](#) çıkarın.
10. [Ekran aksamını](#) çıkarın.
11. Plastik çubuk kullanarak, ekran aksamından ayırmak için ekran çerçevesini yavaşça altından zorlayın.



12. Ekran çerçevesini kaldırın ve ekran aksamından çıkarın.



## Ekran Çerçevesini Yerine Takma

Ekran çerçevesini takmak için yukarıda anlatılan işlemleri tersten yapın.

---

[İçerik Sayfasına Dön](#)

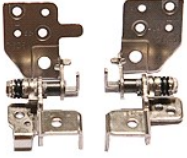
[İçerik Sayfasına Dön](#)

## Ekran Montajları

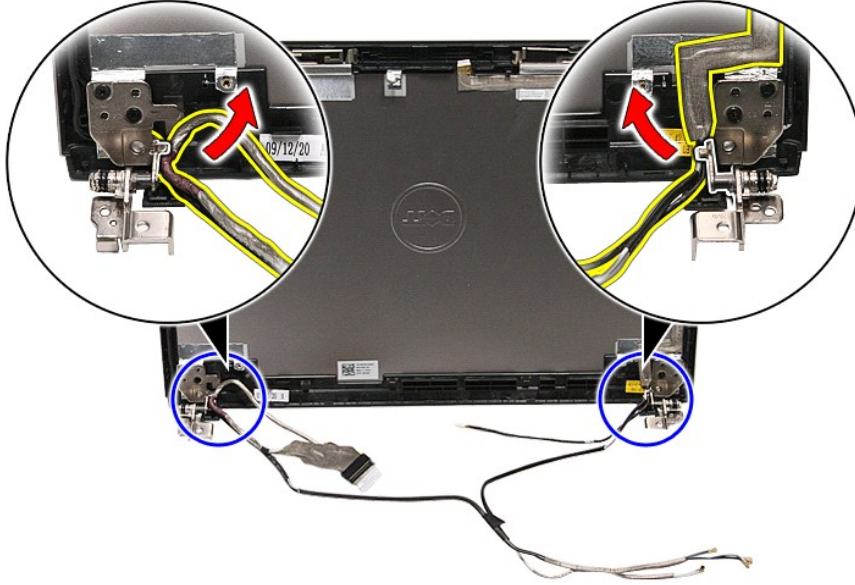
Dell™ Vostro™ 3400 Servis El Kitabı

**⚠ UYARI:** Bilgisayarınızın içinde çalışmadan önce, bilgisayarınızla birlikte verilen güvenlik bilgilerini okuyun. En iyi güvenlik uygulamaları konusunda ek bilgi için, [www.dell.com/regulatory\\_compliance](http://www.dell.com/regulatory_compliance) adresindeki Mevzuat Uyumluluğu Ana Sayfasına bakın.

### Ekran Montajlarını Çıkarma



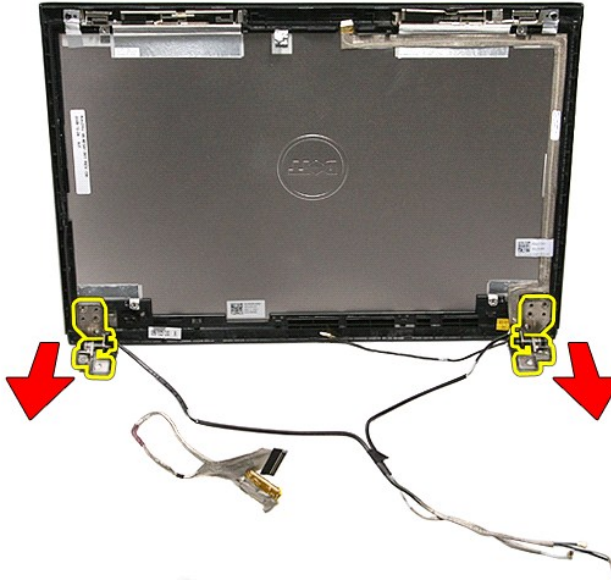
1. [Bilgisayarınızda Çalışmaya Başlamadan Önce](#) bölümündeki prosedürleri uygulayın.
2. [Pili](#) çıkarın.
3. [Alt kapağı](#) çıkarın.
4. [Sabit disk](#) çıkarın.
5. [Optik sürücüyü](#) çıkarın.
6. [Kablosuz yerel ağ \(WLAN\) kartını](#) çıkarın.
7. [Kablosuz geniş ağ \(WWAN\) kartını](#) çıkarın.
8. [Klavveyi](#) çıkarın.
9. [Avuç içi dayanağını](#) çıkarın.
10. [Ekran aksamını](#) çıkarın.
11. [Ekran panelini](#) çıkarın.
12. Ekran kablolarını ekran montajlarından çıkarın.



13. Ekran montajlarını ekran kapağına bağlayan vidaları çıkarın.



14. Ekran menteşelerini ekran kapağından çekerek çıkarın.



## Ekran Menteşelerini Yerine Takma

Ekran menteşelerini yerine takmak için yukarıda anlatılan işlemleri tersten yapın.

[İçerik Sayfasına Dön](#)

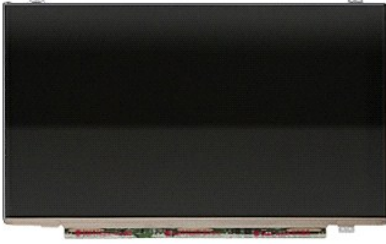
[İçerik Sayfasına Dön](#)

## Ekran Paneli

Dell™ Vostro™ 3400 Servis El Kitabı

**⚠ UYARI:** Bilgisayarınızın içinde çalışmadan önce, bilgisayarınızla birlikte verilen güvenlik bilgilerini okuyun. En iyi güvenlik uygulamaları konusunda ek bilgi için, [www.dell.com/regulatory\\_compliance](http://www.dell.com/regulatory_compliance) adresindeki Mevzuat Uyumluluğu Ana Sayfasına bakın.

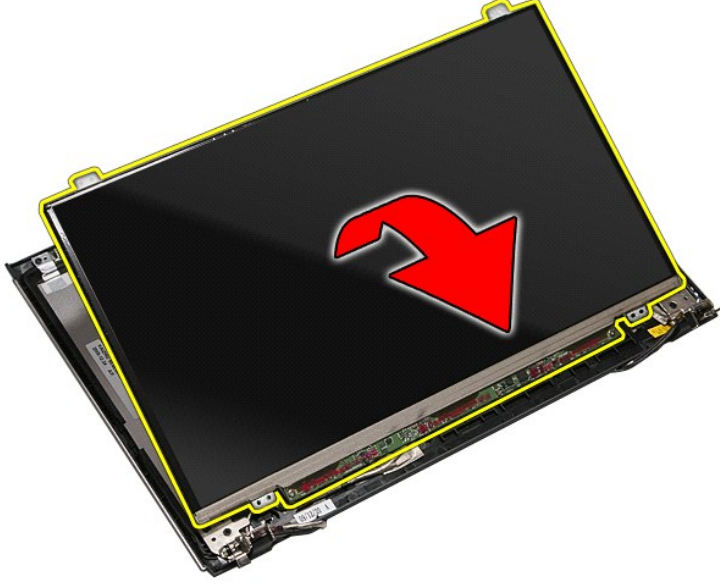
### Ekran Panelini Çıkarma



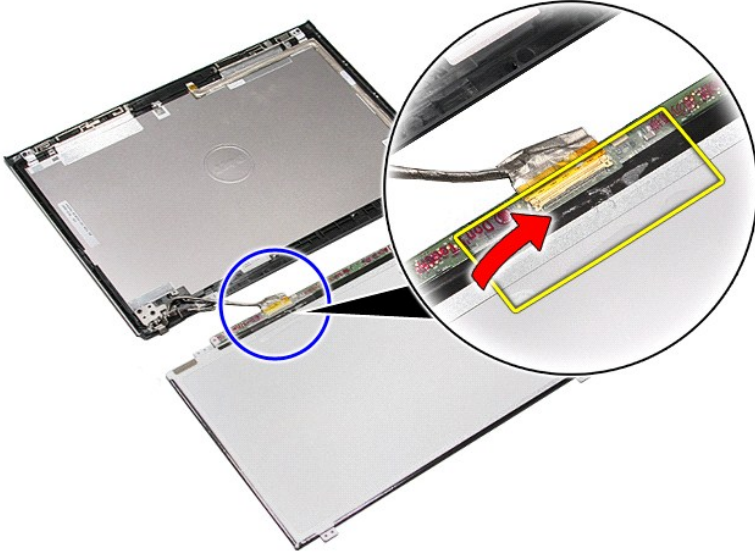
1. [Bilgisayarınızda Çalışmaya Başlamadan Önce](#) bölümündeki prosedürleri uygulayın.
2. [Pili](#) çıkarın.
3. [Alt kapağı](#) çıkarın.
4. [Sabit disk](#) çıkarın.
5. [Optik sürücüyü](#) çıkarın.
6. [Kablosuz geniş ağ \(WLAN\) kartını](#) çıkarın.
7. [Kablosuz geniş ağ \(WWAN\) kartını](#) çıkarın.
8. [Klavveyi](#) çıkarın.
9. [Avuç içi dayanağını](#) çıkarın.
10. [Ekran aksamını](#) çıkarın.
11. [Ekran çerçevesini](#) çıkarın.
12. Ekran panelini ekran aksamına bağlayan vidaları çıkarın.



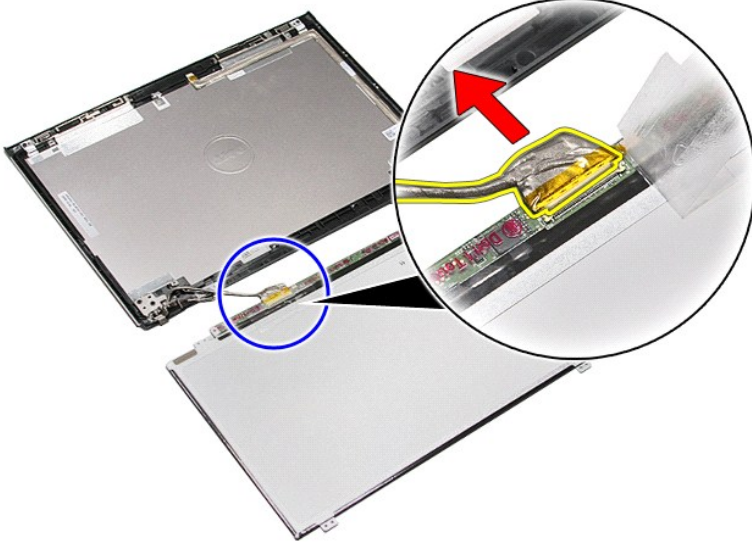
13. Ekran panelini dikkatli bir şekilde ekran aksamından sökün.



14. Ekran kablosunu ekran aksamına sabitleyen bandı çıkarın.



15. Ekran kablosunu ekran kartından çıkarın.



16. Ekran panelini ekran aksamından çıkarın.

## Ekran Panelini Deęiřtirme

Ekran panelini takmak için yukarıda anlatılan işlemleri tersten yapın.

---

[İçerik Sayfasına Dön](#)



[İçerik Sayfasına Dön](#)

## Bellek

Dell™ Vostro™ 3400 Servis El Kitabı

**⚠ UYARI:** Bilgisayarınızın içinde çalışmadan önce, bilgisayarınızla birlikte verilen güvenlik bilgilerini okuyun. En iyi güvenlik uygulamaları konusunda ek bilgi için, [www.dell.com/regulatory\\_compliance](http://www.dell.com/regulatory_compliance) adresindeki Mevzuat Uyumluluğu Ana Sayfasına bakın.

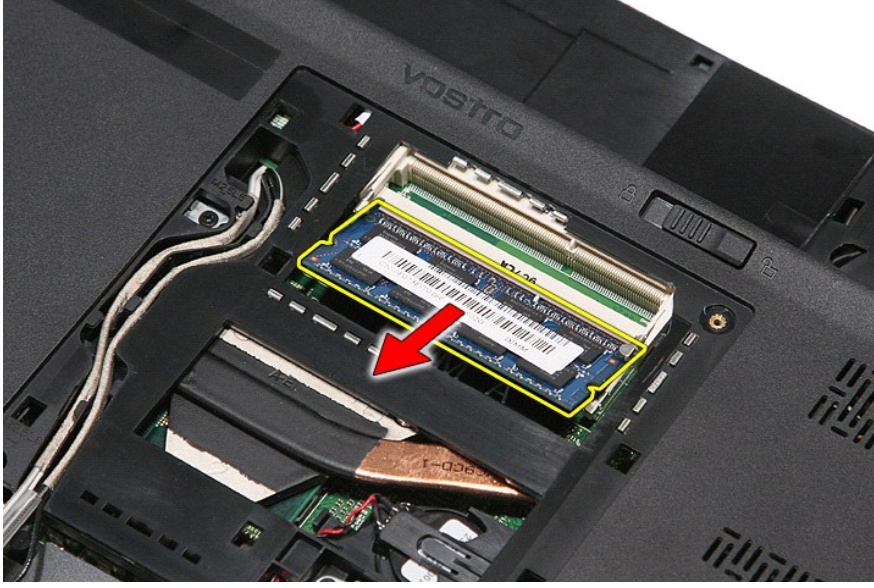
### Bellek Modüllerinin Çıkartılması



1. [Bilgisayarınızda Çalışmaya Başlamadan Önce](#) bölümündeki prosedürleri uygulayın.
2. [Pili](#) çıkarın.
3. [Alt kapağı](#) çıkarın.
4. Bellek modülünü çıkarmak için bellek sabitleme klipslerini aşağı doğru bastırın.



5. Bellek modülünü sistem kartındaki konektöründen çıkarın.



## Bellek Modüllerini Çıkarma

Bellek modüllerini yerine takmak için yukarıda anlatılan işlemleri tersten yapın.

[İçerik Sayfasına Dön](#)

[İçerik Sayfasına Dön](#)

## Bellek Kartı

Dell™ Vostro™ 3400 Servis El Kitabı

**⚠ UYARI:** Bilgisayarınızın içinde çalışmadan önce, bilgisayarınızla birlikte verilen güvenlik bilgilerini okuyun. En iyi güvenlik uygulamaları konusunda ek bilgi için, [www.dell.com/regulatory\\_compliance](http://www.dell.com/regulatory_compliance) adresindeki Mevzuat Uyumluluğu Ana Sayfasına bakın.

### Bellek Kartını Çıkarma



1. [Bilgisayarınızda Çalışmaya Başlamadan Önce](#) bölümündeki prosedürleri uygulayın.
2. Bilgisayardan serbest bırakmak için bellek kartının üzerine bastırın.



3. Bellek kartını kaydırarak bilgisayarın dışına çıkarın.



## Bellek Kartını Yerine Takma

Bellek kartını yerine takmak için yukarıda anlatılan işlemleri tersten yapın.

[İçerik Sayfasına Dön](#)

[İçerik Sayfasına Dön](#)

## Optik Sürücü

Dell™ Vostro™ 3400 Servis El Kitabı

**UYARI:** Bilgisayarınızın içinde çalışmadan önce, bilgisayarınızla birlikte verilen güvenlik bilgilerini okuyun. En iyi güvenlik uygulamaları konusunda ek bilgi için, [www.dell.com/regulatory\\_compliance](http://www.dell.com/regulatory_compliance) adresindeki Mevzuat Uyumluluğu Ana Sayfasına bakın.

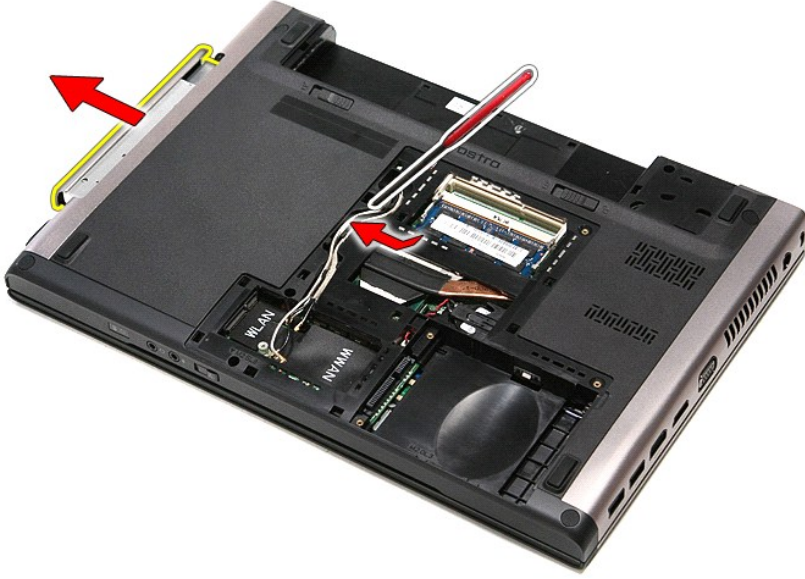
### Optik Sürücüyü Çıkarma



1. [Bilgisayarınızda Çalışmaya Başlamadan Önce](#) bölümündeki prosedürleri uygulayın.
2. [Pili](#) çıkarın.
3. [Alt kapağı](#) çıkarın.
4. Optik sürücüyü bilgisayara sabitleyen vidayı çıkarın.



5. Bir tornavidayla, optik sürücüyü yavaş ve dikkatli bir şekilde bilgisayarın dışına çıkarın.



## Optik Sürücüyü Yerine Takma

Optik sürücüyü yerine takmak için yukarıda anlatılan işlemleri tersten yapın.

[İçerik Sayfasına Dön](#)



[İçerik Sayfasına Dön](#)

## Avuçiç Dayanağı

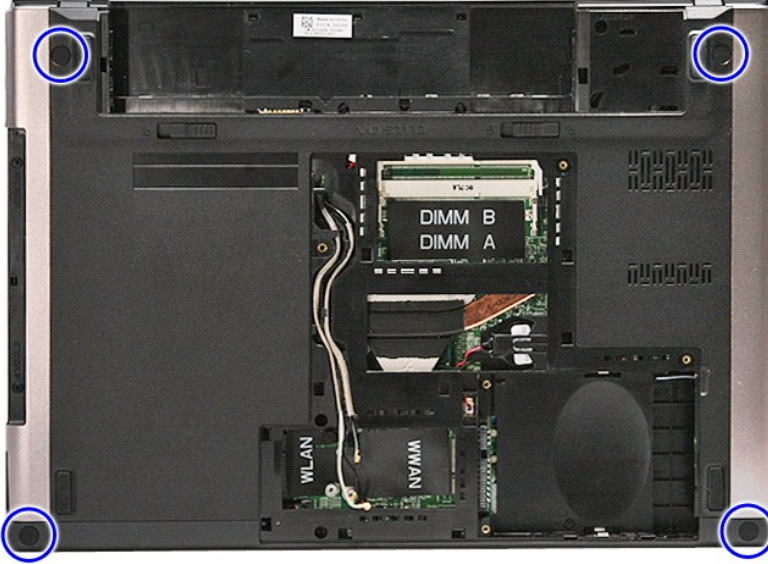
Dell™ Vostro™ 3400 Servis El Kitabı

**⚠ UYARI:** Bilgisayarınızın içinde çalışmadan önce, bilgisayarınızla birlikte verilen güvenlik bilgilerini okuyun. En iyi güvenlik uygulamaları konusunda ek bilgi için, [www.dell.com/regulatory\\_compliance](http://www.dell.com/regulatory_compliance) adresindeki Mevzuat Uyumluluğu Ana Sayfasına bakın.

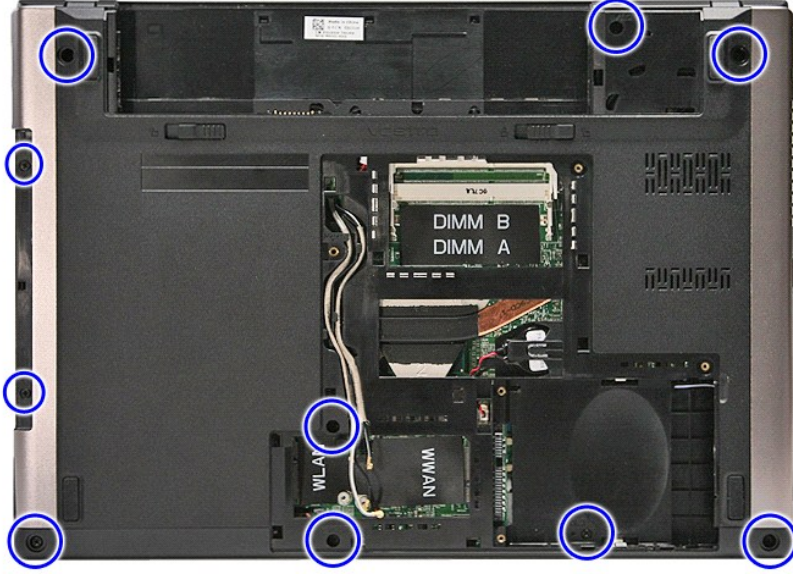
### Avuç İçi Dayanağını Çıkarma



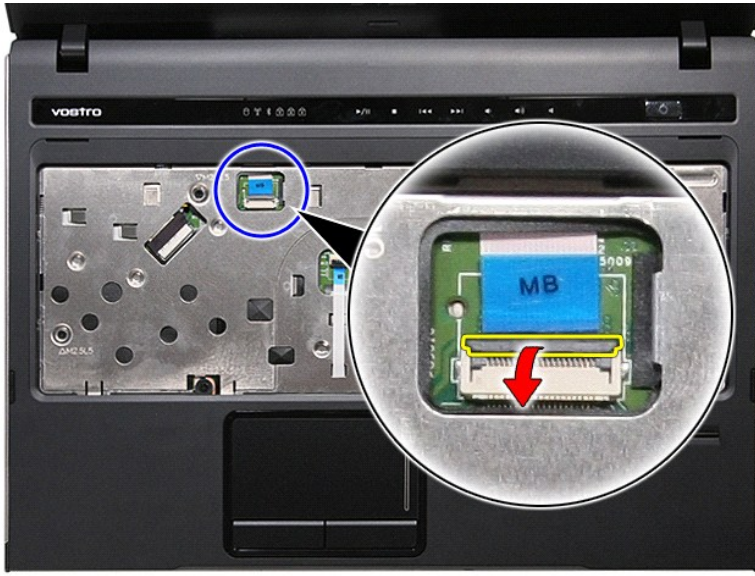
1. [Bilgisayarınızda Çalışmaya Başlamadan Önce](#) bölümündeki prosedürleri uygulayın.
2. [Pili](#) çıkarın.
3. [Alt kapağı](#) çıkarın.
4. [Sabit disk](#) çıkarın.
5. [Optik sürücüyü](#) çıkarın.
6. Bilgisayarın altındaki lastik ayağı çıkarın.



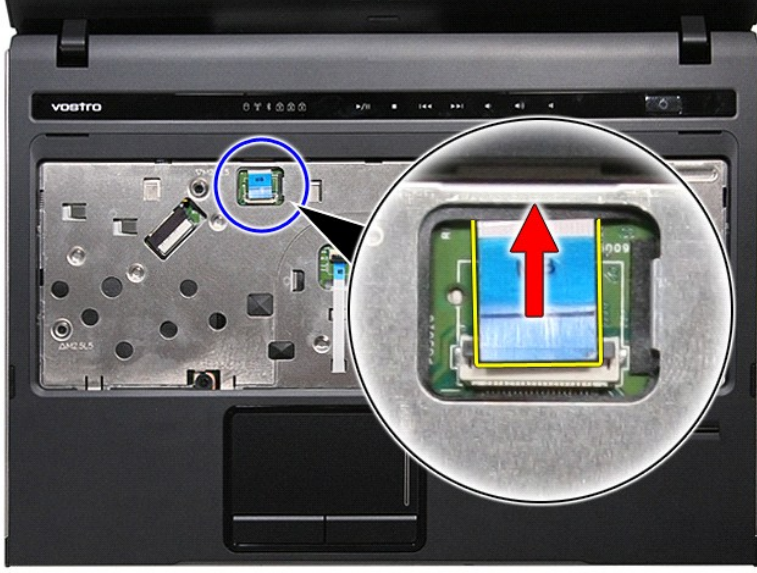
7. Avuç içi dayanağını bilgisayarın alt kısmına sabitleyen vidaları sökün.



8. Bilgisayarı, sağ tarafı yukarı bakacak şekilde çevirin.
9. [Klavveyi](#) çıkarın.
10. Medya düğmesi kablosunu sistem kartına sabitleyen klipsi açın.



11. Medya düğmesi kablosunu sistem kartı üzerindeki konnektörden çıkarın.



12. Dokunmatik yüzey kablosunu sistem kartına sabitleyen klipsi açın.

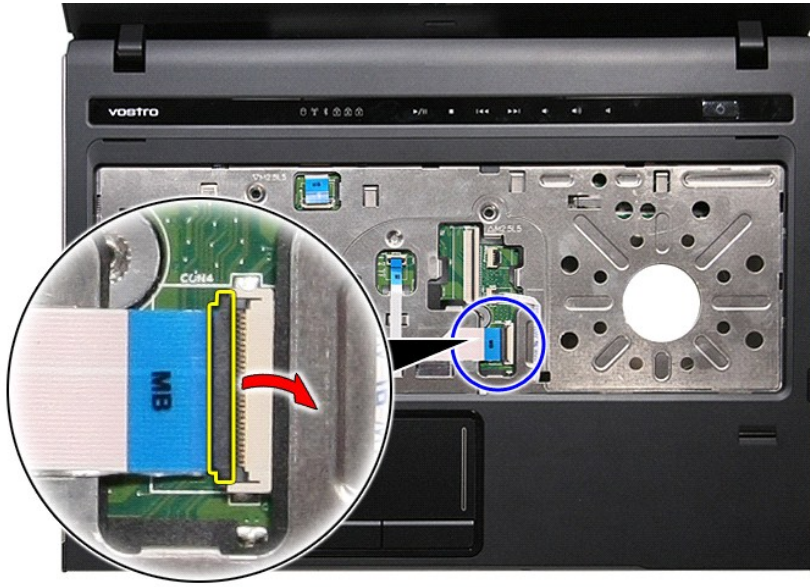


13. Dokunmatik yüzey veri kablosunu sistem kartı üzerindeki konnektöründen çıkarın.

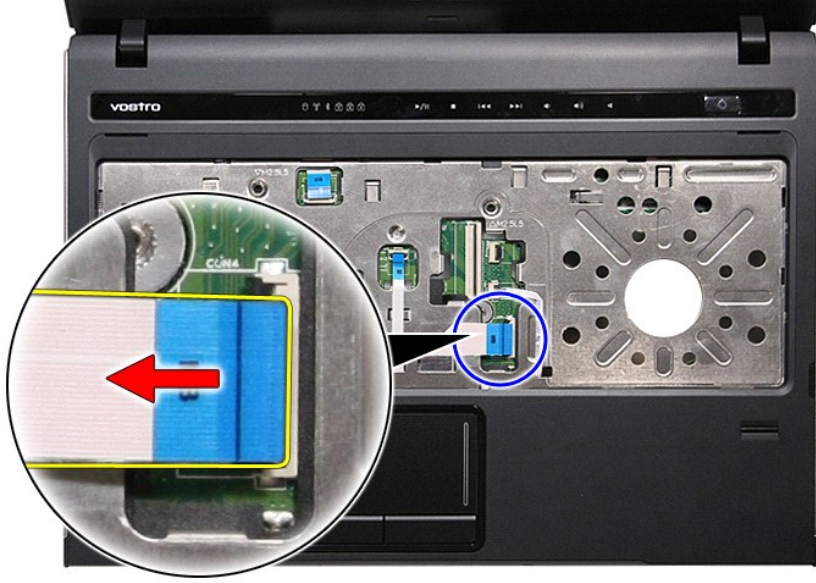




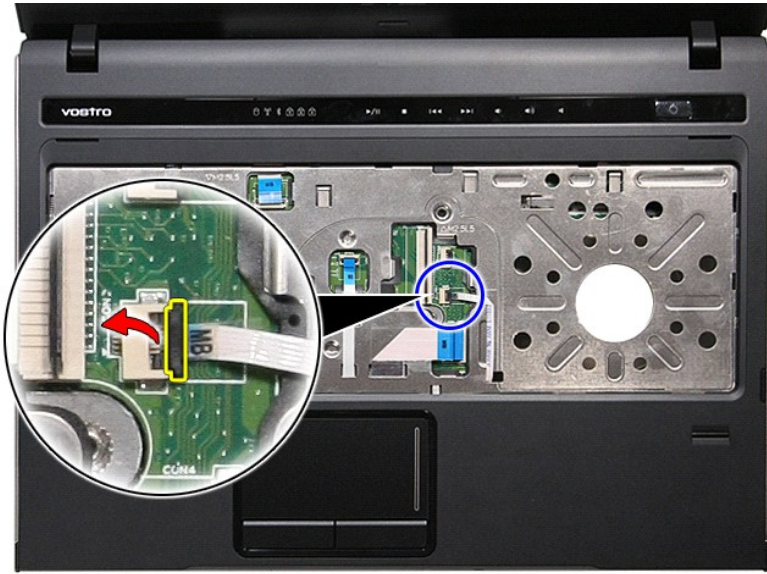
14. Ses kartı veri kablosunu sistem kartına sabitleyen klipsi açın.



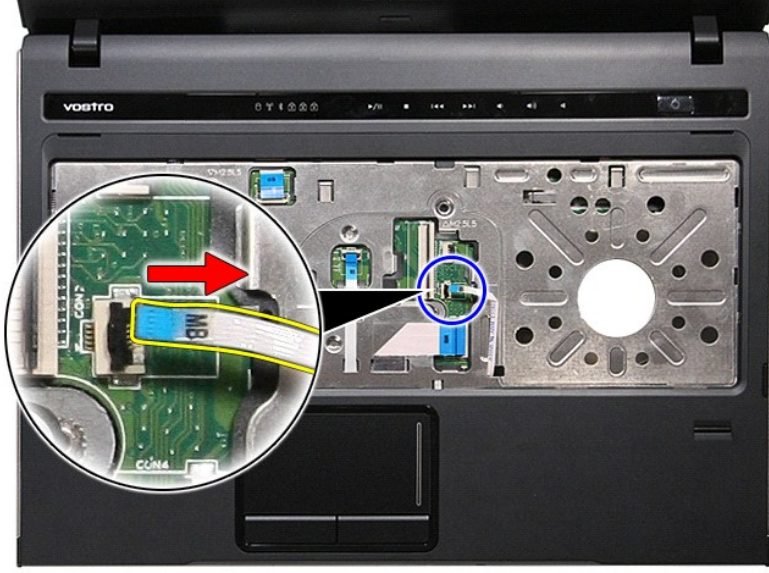
15. Ses kartı kablosunu sistem kartı üzerindeki konnektörden çıkarın.



16. Parmakizi okuyucu kablosunu sistem kartına sabitleyen klipsi açın.



17. Parmakizi okuyucu kablosunu sistem kartı üzerindeki konektöründen çıkarın.



18. Avuç içi dayanağını bilgisayarın ön kısmına sabitleyen vidaları sökün.



19. Avuç içi dayanağını bilgisayardan serbest bırakmak için kenarlarından hafifçe kaldırın.





20. Avuçiçi dayanağını yukarı doğru kaldırıp bilgisayardan çıkarın.



## Avuç İçi Dayanağını Yerine Takma

Avuç içi dayanağını yerine takmak için yukarıda anlatılan adımları tersine izleyin.

[İçerik Sayfasına Dön](#)

[İçerik Sayfasına Dön](#)

## Parçaların Çıkartılması ve Yerine Takılması

Dell™ Vostro™ 3400 Servis El Kitabı

- [Pil](#)
- [ExpressCard](#)
- [Alt Kapak](#)
- [Sabit Sürücü](#)
- [Kablosuz Yerel Ağ \(WLAN\) Kartı](#)
- [Klavve](#)
- [Ses Kartı](#)
- [Power-Button Kartı](#)
- [Ekran Aksami](#)
- [Ekran Çerçevesi](#)
- [Ekran Montajları](#)
- [Sistem Kartı](#)
- [Isı Emici](#)
- [GC Kartı](#)
- [Bellek Kartı](#)
- [Abone Kimlik Modülü \(SIM\) Kartı](#)
- [Bellek](#)
- [Optik Sürücü](#)
- [Kablosuz Geniş Ağ \(WWAN\) Kartı](#)
- [Avuçlu Dayanağı](#)
- [Bluetooth Kartı](#)
- [Hoparlörler](#)
- [Ekran Paneli](#)
- [Kamera](#)
- [ExpressCard Kafesi](#)
- [Düğme Pil](#)
- [İşlemci](#)

---

[İçerik Sayfasına Dön](#)

[İçerik Sayfasına Dön](#)

## İşlemci

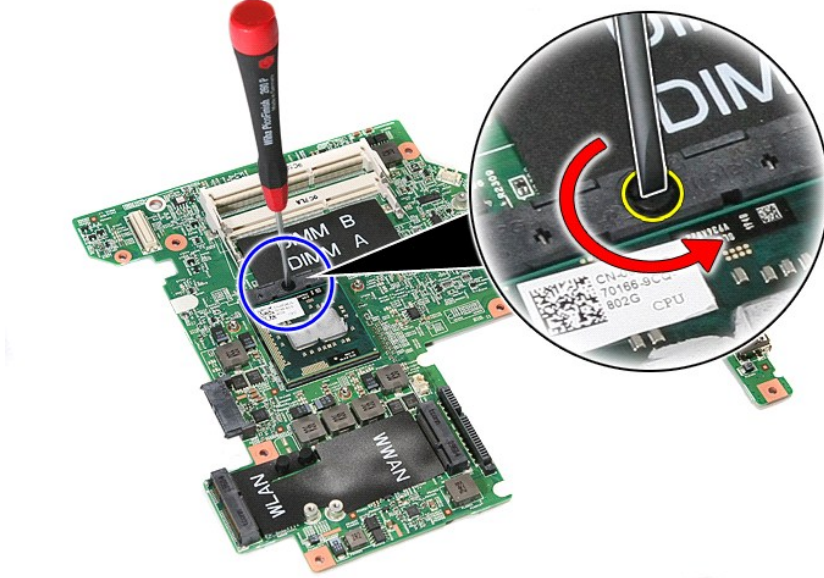
Dell™ Vostro™ 3400 Servis El Kitabı

**⚠ UYARI:** Bilgisayarınızın içinde çalışmadan önce, bilgisayarınızla birlikte verilen güvenlik bilgilerini okuyun. En iyi güvenlik uygulamaları konusunda ek bilgi için, [www.dell.com/regulatory\\_compliance](http://www.dell.com/regulatory_compliance) adresindeki Mevzuat Uyumluluğu Ana Sayfasına bakın.

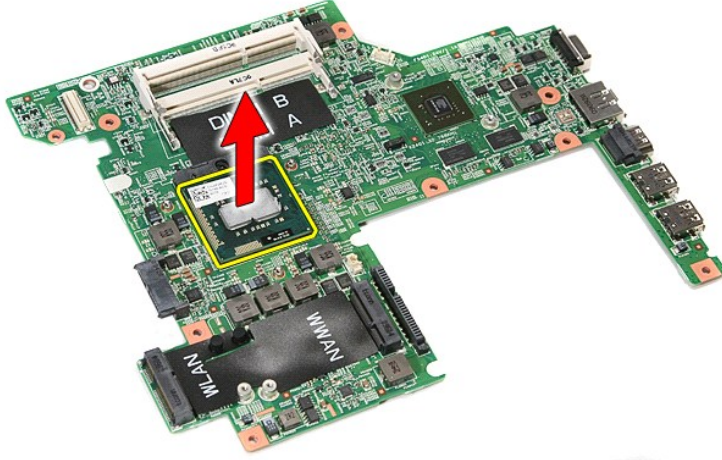
## İşlemciyi Çıkarma



1. [Bilgisayarınızda Çalışmaya Başlamadan Önce](#) bölümündeki prosedürleri uygulayın.
2. [Pili](#) çıkarın.
3. [Alt kapağı](#) çıkarın.
4. [Sabit disk](#) çıkarın.
5. [Optik sürücüyü](#) çıkarın.
6. [Kablosuz yerel ağ \(WLAN\) kartını](#) çıkarın.
7. [Kablosuz geniş ağ \(WWAN\) kartını](#) çıkarın.
8. [Klavveyi](#) çıkarın.
9. [Avuç içi dayanadını](#) çıkarın.
10. [Ekran aksamını](#) çıkarın.
11. [ExpressCard kart kafesini](#) çıkarın.
12. [Sistem kartını](#) çıkarın.
13. [Isı emici ve fan aksamını](#) çıkarın.
14. Düz uçlu bir tornavidayla, kamera vidasını saatin ters yönünde çevirerek işlemciyi sistem kartındaki yuvasından çıkarın.



15. İşlemciyi kartını kaldırın ve sistem kartından çıkarın.



## İşlemciyi Takma

⚠ **DİKKAT:** İşlemciyi yerine takarken, yerleştirdiğiniz sırada **kam kilidinin tam olarak açık** konumda olduğundan emin olun. Uygun şekilde yerleştirilmeyen bir **işlemci modülü temassızlık** olmasına veya mikro işlemci ve ZIF soketinde kalıcı **hasara yol açabilir**.

İşlemciyi takmak için yukarıda anlatılan işlemleri tersten yapın.

---

[İçerik Sayfasına Dön](#)

[İçerik Sayfasına Dön](#)

## Power-Button Kartı

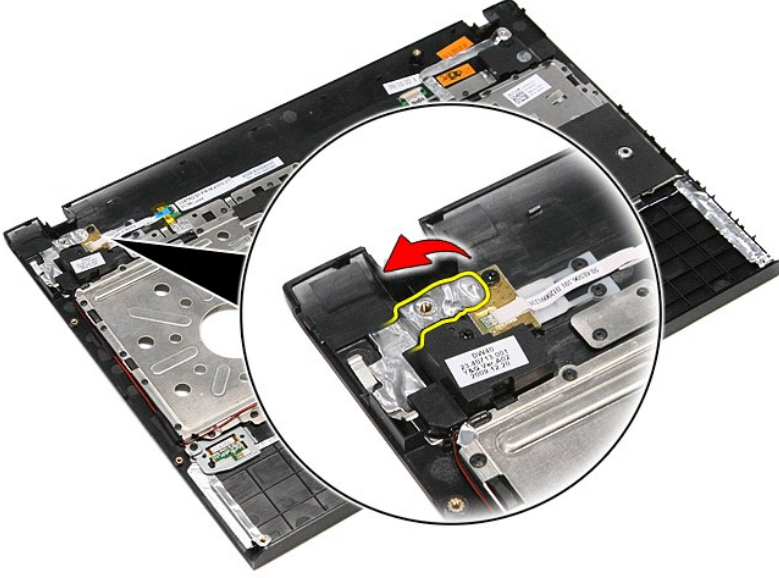
Dell™ Vostro™ 3400 Servis El Kitabı

**⚠ UYARI:** Bilgisayarınızın içinde çalışmadan önce, bilgisayarınızla birlikte verilen güvenlik bilgilerini okuyun. En iyi güvenlik uygulamaları konusunda ek bilgi için, [www.dell.com/regulatory\\_compliance](http://www.dell.com/regulatory_compliance) adresindeki Mevzuat Uyumluluğu Ana Sayfasına bakın.

### Power-Button Kartının Çıkarılması



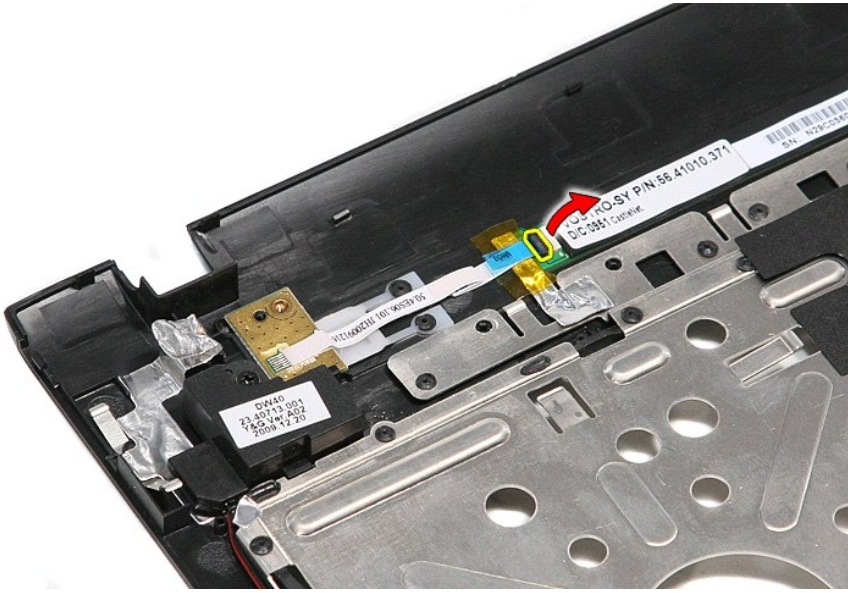
1. [Bilgisayarınızda Çalışmaya Başlamadan Önce](#) bölümündeki prosedürleri uygulayın.
2. [Pili](#) çıkarın.
3. [Alt kapağı](#) çıkarın.
4. [Sabit disk](#) çıkarın.
5. [Optik sürücüyü](#) çıkarın.
6. [Klavveyi](#) çıkarın.
7. [Avuç içi dayanağını](#) çıkarın.
8. Güç düğmesi kablosunu güç düğmesi kartına sabitleyen bantı çıkarın.



9. Güç düğmesi kartını avuç içi dayanağına sabitleyen vidayı sökün.



10. Güç düğmesi kablosunu güç düğmesi kartına sabitleyen klipsi açın.

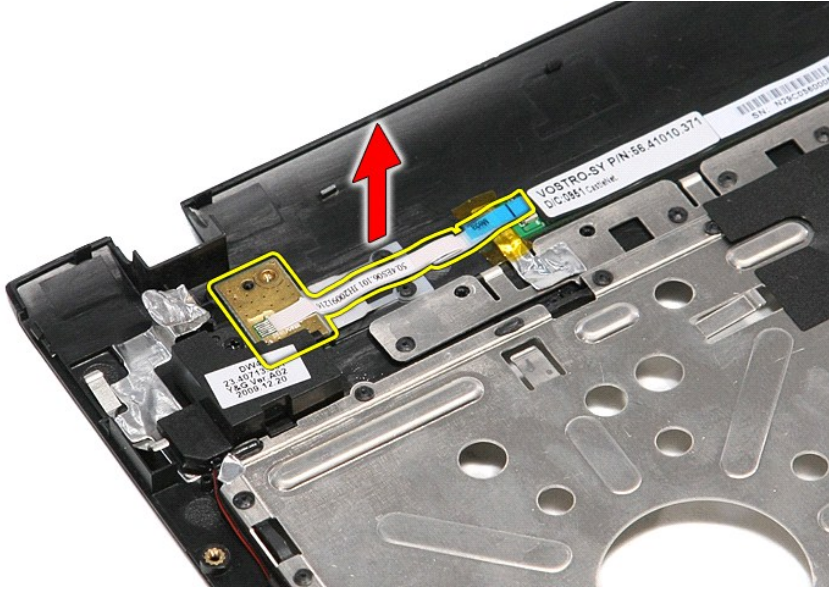


11. Güç düğmesi kablosunu güç düğmesi kartından çıkarın.





12. Güç düğmesi kartını yukarı doğru kaldırıp bilgisayardan çıkarın.



## Power-Button Kartını Yerine Takma

Güç düğmesi kartını yerine takmak için yukarıda anlatılan işlemleri tersten yapın.

[İçerik Sayfasına Dön](#)

[İçerik Sayfasına Dön](#)

## Abone Kimlik Modülü (SIM) Kartı

Dell™ Vostro™ 3400 Servis El Kitabı

**⚠ UYARI:** Bilgisayarınızın içinde çalışmadan önce, bilgisayarınızla birlikte verilen güvenlik bilgilerini okuyun. En iyi güvenlik uygulamaları konusunda ek bilgi için, [www.dell.com/regulatory\\_compliance](http://www.dell.com/regulatory_compliance) adresindeki Mevzuat Uyumluluğu Ana Sayfasına bakın.

### SIM Kartının Çıkartılması



1. [Bilgisayarınızda Çalışmaya Başlamadan Önce](#) bölümündeki prosedürleri uygulayın.
2. Pili çıkarın.
3. Bilgisayardan serbest bırakmak için SIM kartının üzerine bastırın.



4. SIM kartı kaydırarak bilgisayarın dışına çıkarın.



## SIM Kartının yeniden takılması

SIM kartını yeniden takmak için yukarıdaki adımları tersine izleyin.

---

[İçerik Sayfasına Dön](#)

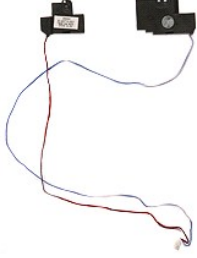
[İçerik Sayfasına Dön](#)

## Hoparlörler

Dell™ Vostro™ 3400 Servis El Kitabı

**⚠ UYARI:** Bilgisayarınızın içinde çalışmadan önce, bilgisayarınızla birlikte verilen güvenlik bilgilerini okuyun. En iyi güvenlik uygulamaları konusunda ek bilgi için, [www.dell.com/regulatory\\_compliance](http://www.dell.com/regulatory_compliance) adresindeki Mevzuat Uyumluluğu Ana Sayfasına bakın.

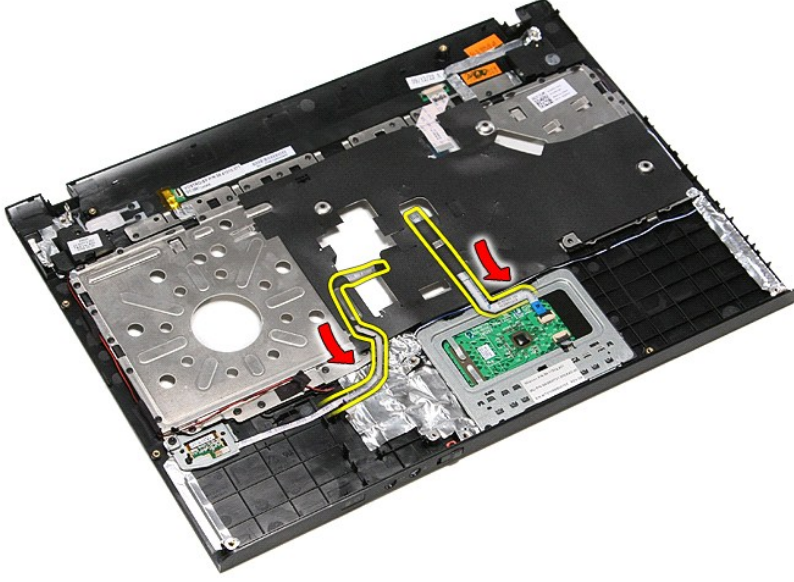
### Hoparlörleri Çıkarma



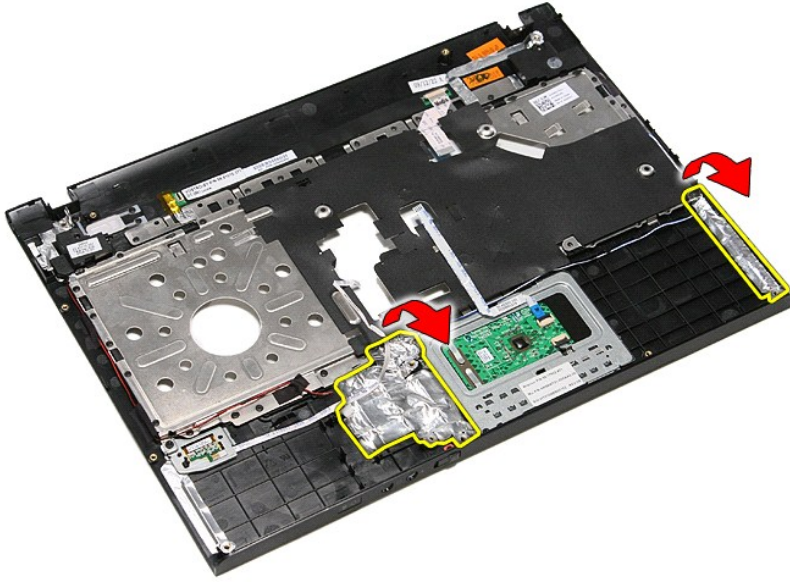
1. [Bilgisayarınızda Çalışmaya Başlamadan Önce](#) bölümündeki prosedürleri uygulayın.
2. [Pili](#) çıkarın.
3. [Alt kapağı](#) çıkarın.
4. [Sabit disk](#) çıkarın.
5. [Optik sürücüyü](#) çıkarın.
6. [Klavyeyi](#) çıkarın.
7. [Avuç içi dayanağını](#) çıkarın.
8. Hoparlörleri avuç içi dayanağına sabitleyen vidaları çıkarın.



9. Dokunmatik yüzey ve parmakizi okuyucu veri kablolarını avuç içi dayanağındaki yerlerinden çıkarın.

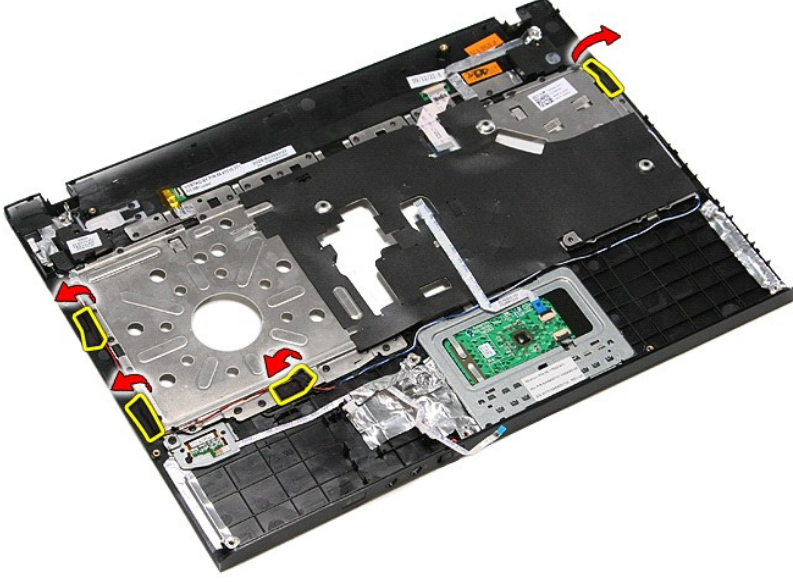


10. Hoparlör kablolarını avuçiçi dayanağına sabitleyen gümüş bantları çıkarın.

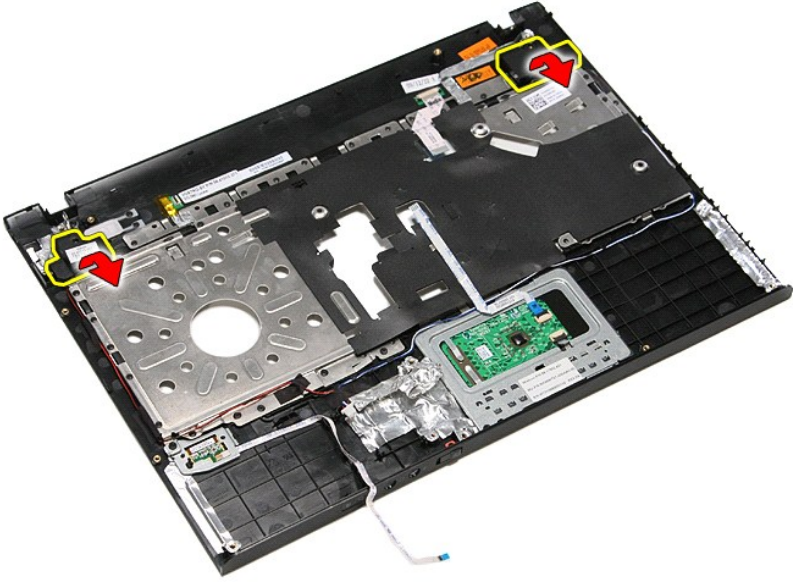


11. Hoparlör kablolarını avuçiçi dayanağındaki yerlerine sabitleyen siyah bandı çıkarın.



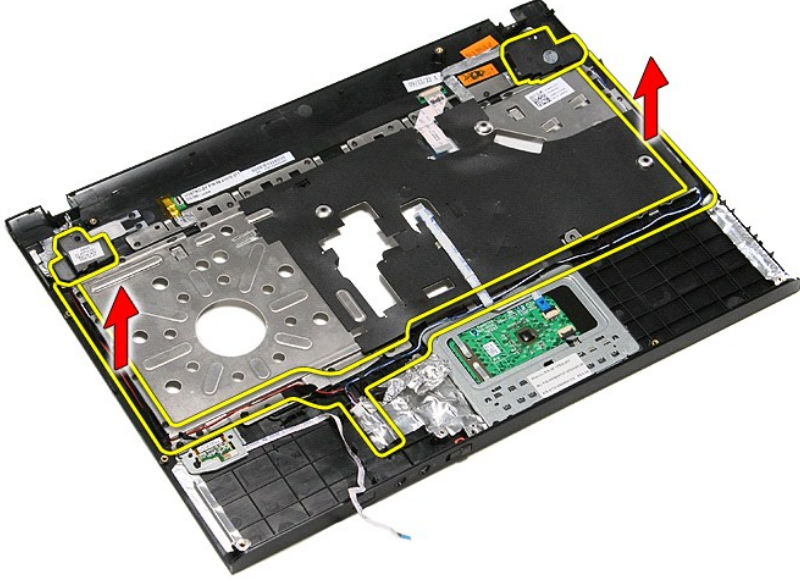


12. Hoparlörleri yukarı kaldırarak avuçiçi dayanağından ayırın.



13. Hoparlör kablolarını avuçiçi dayanağının üzerindeki yerlerinden yavaşça çıkarın ve hoparlörleri avuçiçi dayanağından yukarı kaldırarak uzaklaştırın.





## Hoparlörleri Yerine Takma

Hoparlörleri takmak için yukarıda anlatılan işlemleri tersten yapın.

[İçerik Sayfasına Dön](#)

[İçerik Sayfasına Dön](#)

## Özellikler

Dell™ Vostro™ 3400 Servis El Kitabı

- [İletişimler](#)
- [İşlemci](#)
- [ExpressCard](#)
- [Klavve](#)
- [Sistem Bilgileri](#)
- [Pil](#)
- [Ses](#)
- [Dokunmatik yüzey](#)
- [AC Adaptörü](#)
- [Bağlantı Noktaları ve Konektörler](#)
- [Sürücüler](#)
- [Fiziksel](#)
- [Video](#)
- [Ortam](#)
- [Ekran](#)
- [Bellek](#)

**NOT:** Özellikler bölgeye göre değişebilir. Bilgisayarınızın yapılandırması hakkında daha fazla bilgi için [Bağlat](#) → [Yardım ve Destek](#) ögesini tıklayın ve bilgisayarınız hakkındaki bilgileri gösteren seçimi yapın.

Sistem Bilgileri	
Mikrodevre seti	Intel® HM57
DRAM veriyolu genişliği	64 bit
Flash EPROM	4 MB
PCI-E veriyolu	x16 PCI Express

İşlemci	
Türler	Intel Core™ i3 serisi Intel Core i5 serisi Intel Core i7 serisi
L1 önbellek	Çekirdek başına 32 KB
L2 önbellek	Çekirdek başına 256 KB
L3 önbellek	en çok 4 MB

Bellek	
Tür	DDR3 SDRAM
Hız	1066 MHz veya 1333 MHz <b>NOT:</b> Bilgisayarınızla birlikte verilen Intel Core i3/i5/i7 çift çekirdek işlemciler hem 1066 MHz hem 1333 MHz bellek modüllerini destekler. Ancak çift çekirdek işlemciler yalnız 1066 MHz bellek modülünde çalışır.
Konektörler	iki SODIMM yuvası
Modül kapasiteleri	1 GB, 2 GB veya 4 GB
Minimum bellek	1 GB
Maksimum bellek	8 GB
<b>NOT:</b> 4 GB'tan büyük bellek kapasitelerini yalnız 64 bit işletim sistemleri algılayabilir.	

Video (Görüntü)	
Tür	hem entegre hem ayrı videoyu destekler
Denetleyici	
Tümleşik	Intel Graphics Media Accelerator HD
Ayrı	NVIDIA GeForce 310M
Çıkış	15 pimli VGA konektörü

Ses	
Tür	çift kanallı yüksek tanımlı ses codec'i (HDA)
Denetleyici	IDT 92HD81
Arabirimler	
Dahili	yüksek tanımlı ses
Harici	mikrofon giriş konektörü, stereo kulaklık/harici hoparlör konektörü
Hoparlörler	iki
Dahili hoparlör yükselticisi	2 W kanal
Ses seviyesi denetimleri	ortam denetim düğmeleri, program menüleri

<b>İletişim</b>	
Modem	yalnızca harici USB modemi (isteğe bağlı) destekler
Ağ adaptörü	Realtek RTL8111TL
Kablosuz	Kablosuz yerel ağ (WLAN) Kablosuz geniş ağ (WWAN) mikrodalga erişimi için dünya çapında uyumluluk (WiMAX) Bluetooth®

<b>ExpressCard</b>	
<b>NOT:</b> ExpressCard yuvası PC Kartlarını desteklemez.	
ExpressCard konektörü	ExpressCard yuvası
Desteklenen kartlar	34-mm ExpressCard'lar

<b>Bağlantı Noktaları ve Konektörler</b>	
Ses	mikrofon konektörü, stereo kulaklık/hoparlör konektörü
Video (Görüntü)	15 pimli VGA konektörü 19 pimli HDMI konektörü
Ağ adaptörü	RJ-45 konektörü
USB	üç adet USB 2.0 uyumlu konektör bir adet eSATA/USB 2.0 uyumlu konektör
Bellek kartı okuyucu	8-in-1 bellek kart okuyucusu
Mini Kart	WLAN için PCI-E yarım mini kart desteği WWAN için PCI-E tam mini kart desteği WiMax için PCI-E 6250 yarım mini kart desteği

<b>Sürücüler</b>	
Sabit Sürücü	SATA 2 HDD SATA 2 Mobil HDD
Optik sürücü	DVD+/-RW Blu-ray

<b>Ekran</b>	
Tür ve boyut	14,0 inç yansıma önleyici (AG), yüksek tanımlı düşük maliyetli (LC), beyaz ışık yayan diyot (WLED)
Aktif alan (X/Y)	309,40 mm x 173,95 mm
Boyutlar:	
Yükseklik	204,60 mm (8,06 inç)
Genişlik	322,30 mm (12,69 inç)
Köşegen	355,60 mm (14,00 inç)
Maksimum çözünürlük	262 K renkte 1366 x 768
Maksimum Parlaklık	200 nit
Çalışma açısı	0° (kapalı) - 135°
Yenileme hızı	60 Hz
Görüntü açıları:	
Yatay	40/40
Dikey	10/30
Piksel derecesi	0,2265 mm

<b>Klavye</b>	
Tuş sayısı	ABD: 86 tuş İngiltere: 87 tuş Brezilya: 87 tuş Japonya: 90 tuş
Düzen	QWERTY/AZERTY/Kanji

<b>Dokunmatik yüzey</b>	
Aktif alan	
X-ekseni	81,0 mm
Y-ekseni	42,0 mm

<b>Pil</b>	
Tür	4 hücreli "akıllı" lityum iyon (2,6 Ahr) 6 hücreli "akıllı" lityum iyon (2,6 Ahr)

	9 hücreli "akıllı" lityum iyon (2,8 Ahr)
Bilgisayar kapalıyken şarj süresi	yaklaşık 4 saat (tamamen boş pille)
Çalışma süresi	pil çalışma süresi, çalışma şartlarına göre farklılık gösterir ve yoğun güç harcayan bazı koşullarda önemli ölçüde azalabilir.
Çalışma ömrü	yaklaşık 300 şarj/deşarj döngüsü
Derinlik	
4 hücreli, 6 hücreli ve 9 hücreli	57,80 cm (2,27 inç)
Yükseklik	
4 hücreli ve 6 hücreli	20,80 cm (0,81 inç)
9 hücreli	40,15 cm (1,58 inç)
Genişlik	
4 hücreli, 6 hücreli ve 9 hücreli	255,60 cm (10,06 inç)
Ağırlık	
4 hücreli	250,00 g (0,55 lb)
6-hücreli	340,00 g (0,75 lb)
9 hücreli	504,50 g (1,11 lb)
Voltaj	
4 hücreli	14,80 VDC
6 hücreli ve 9 hücreli	11,10 VDC
Sıcaklık aralığı	
Çalışma	0 °C - 35 °C (32 °F - 95 °F)
Depolama	-40 °C - 65 °C (-40 °F - 149 °F)
Düğme pil	3 V CR2032 lityum düğme pil

<b>AC Adaptörü</b>	
Giriş voltajı	100 VAC-240 VAC
Giriş akımı (maksimum)	2,5 A
Giriş frekansı	50 Hz-60 Hz
Çıkış gücü	65 W veya 90 W
Çıkış akımı	
65 W	4.34 A (4 saniyelik darbeye maksimum) 3,34 A (sürekli)
90 W	5.62 A (4 saniyelik darbeye maksimum) 4,62 A (continuous)
Derinlik	
65 W	57,80 cm (2,27 inç)
90 W	70,00 cm (2,75 inç)
Yükseklik	
65 W	28,30 cm (1,11 inç)
90 W	22,60 cm (0,88 inç)
Genişlik	
65 W	137,20 mm (5,40 inç)
90 W	147,00 mm (5,78 inç)
Sıcaklık aralığı	
Çalışma	0 °C - 35 °C (32 °F - 95 °F)
Depolama	-40 °C - 65 °C (-40 °F - 149 °F)

<b>Fiziksel</b>	
Derinlik	242,2 mm (9,53 inç)
Yükseklik	21,90 mm-29,50 mm (0,86 inç-1,16 inç) 4 hücreli/6 hücreli pil ve pil harici bölge
Genişlik	339,00 cm (13,34 inç)
Ağırlık	2,05 kg (4,51 lb) 4 hücreli ve ortam sürücülü

<b>Ortam</b>	
Sıcaklık aralığı:	
Çalışma	0 °C - 35 °C (32 °F - 95 °F)
Çalışma dışı	-40 °C - 65 °C (-40 °F - 149 °F)
Bağıl nem (en yüksek):	
Çalışma	%10 - %90 (yoğuşmasız)

Çalışma dışı	%20 - %95 (yoğuşmasız)
Maksimum titreşim:	
Çalışma	0,66 Grms (2 Hz-600 Hz)
Çalışma dışı	1,30 Grms (2 Hz-600 Hz)
<b>NOT:</b> Titreşim, kullanıcı ortamını simüle eden rasgele titreşim tayfı kullanarak ölçülür.	
Maksimum sarsıntı:	
Çalışma	110 G (2 ms)
Çalışma dışı	160 G (2 ms)
<b>NOT:</b> En yüksek şok sürücü başlığı durdurulmuş konumdayken ve 2 ms yarım sinüs darbesi ile hesaplanmıştır.	

---

[İçerik Sayfasına Dön](#)



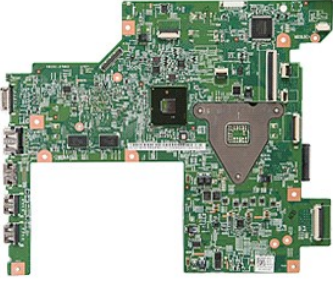
[İçerik Sayfasına Dön](#)

## Sistem Kartı

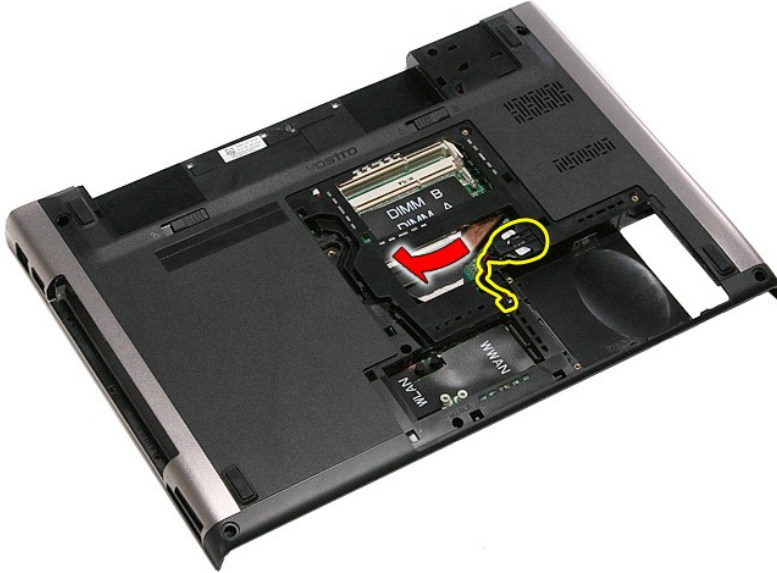
Dell™ Vostro™ 3400 Servis El Kitabı

**⚠ UYARI:** Bilgisayarınızın içinde çalışmadan önce, bilgisayarınızla birlikte verilen güvenlik bilgilerini okuyun. En iyi güvenlik uygulamaları konusunda ek bilgi için, [www.dell.com/regulatory\\_compliance](http://www.dell.com/regulatory_compliance) adresindeki Mevzuat Uyumluluğu Ana Sayfasına bakın.

### Sistem Kartını Çıkarma



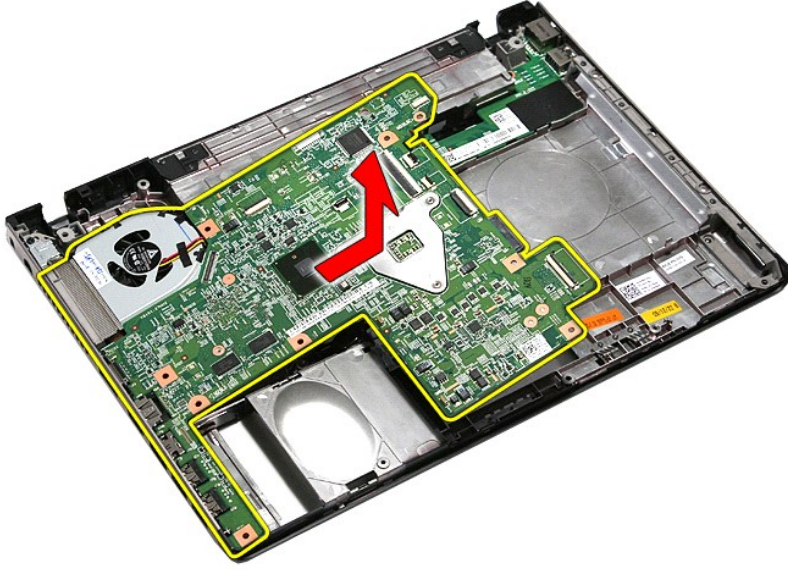
1. [Bilgisayarınızda Çalışmaya Başlamadan Önce](#) bölümündeki prosedürleri uygulayın.
2. [Pili](#) çıkarın.
3. [Alt kapağı](#) çıkarın.
4. [Sabit disk](#) çıkarın.
5. [Optik sürücüyü](#) çıkarın.
6. [Kablosuz yerel ağ \(WLAN\) kartını](#) çıkarın.
7. [Kablosuz geniş ağ \(WWAN\) kartını](#) çıkarın.
8. [Belleği](#) çıkarın.
9. [Klavveyi](#) çıkarın.
10. [Avuc içi dayanağını](#) çıkarın.
11. [Ekran aksamını](#) çıkarın.
12. [ExpressCard kart kafesini](#) çıkarın.
13. Düşme pili bilgisayaradaki yuvasından kaydırın.



14. Sistem kartını bilgisayara sabitleyen vidaları çıkarın.



15. Sistem kartını yavaşça yukarı doğru kaldırıp bilgisayardan çıkarın.



## Sistem Kartını Yerine Takma

Sistem kartını yerine takmak için yukarıda anlatılan işlemleri tersten yapın.

[İçerik Sayfasına Dön](#)

[İçerik Sayfasına Dön](#)

## Kablosuz Yerel Ağ (WLAN) Kartı

Dell™ Vostro™ 3400 Servis El Kitabı

**UYARI:** Bilgisayarınızın içinde çalışmadan önce, bilgisayarınızla birlikte verilen güvenlik bilgilerini okuyun. En iyi güvenlik uygulamaları konusunda ek bilgi için, [www.dell.com/regulatory\\_compliance](http://www.dell.com/regulatory_compliance) adresindeki Mevzuat Uyumluluğu Ana Sayfasına bakın.

### WLAN Kartı Çıkarma



1. [Bilgisayarınızda Çalışmaya Başlamadan Önce](#) bölümündeki prosedürleri uygulayın.
2. [Pili](#) çıkarın.
3. [Alt kapağı](#) çıkarın.
4. Anten kablolarını WLAN kartından çıkarın.



5. WLAN kartını sistem kartına sabitleyen vidayı sökün.





6. WLAN kartını sistem kartındaki konnektöründen dışarı doğru çekin ve bilgisayardan çıkarın.



## WLAN Kartının Takılması

WLAN kartını yeniden takmak için yukarıdaki adımları tersine izleyin.

[İçerik Sayfasına Dön](#)

# Bilgisayarınızda Çalışma

Dell™ Vostro™ 3400 Servis El Kitabı

- [Bilgisayarınızın İçinde Çalışmaya Başlamadan Önce](#)
- [Önerilen Araçlar](#)
- [Bilgisayarı Kapatma](#)
- [Bilgisayarınızda Çalıştıktan Sonra](#)

## Bilgisayarınızın İçinde Çalışmaya Başlamadan Önce

Bilgisayarınızı olası zararlardan korumak ve kendi kişisel güvenliğinizi sağlamak için aşağıdaki güvenlik yönergelerini kullanın. Aksi belirtilmemişse, bu belgede bulunan bütün yordamlar aşağıdaki koşulların mevcut olduğunu varsaymaktadır:

- 1. [Bilgisayarınızda Çalışma](#) konusundaki tüm adımları gerçekleştirdiniz.
- 1. Bilgisayarınızla birlikte gelen güvenlik bilgilerini okumuş olmanız.
- 1. Bir bileşen yerine takılabilir veya (eğer ayrı olarak sipariş edilmişse) çıkarma prosedürleri ters sırayla uygulanarak takılabilir.

**UYARI:** Bilgisayarınızın içindeki parçalar üzerinde çalışmadan önce, bilgisayarınızla birlikte verilen güvenlik bilgilerini okuyun. En iyi güvenlik uygulamaları konusunda ek bilgi için, [www.dell.com/regulatory\\_compliance](http://www.dell.com/regulatory_compliance) adresindeki Mevzuat Uyumluluğu Ana Sayfasına bakın.

**DİKKAT:** Onarımların çoğu yalnızca yetkili bir servis teknisyeni tarafından yapılabilir. Siz yalnızca ürününüzün belgelerinde belirtilen veya çevrimiçi ya da telefonla hizmet ve destek ekibinin bildirdiği basit onarımları gerçekleştirebilirsiniz. Dell tarafından yetkilendirilmemiş servislerden kaynaklanan zararlar garantinizin kapsamında değildir. Ürünle birlikte gelen güvenlik talimatlarını okuyun ve izleyin.

**DİKKAT:** Elektrostatik boşalmı önlemek için, bir bilek topraklama kayışı kullanarak ya da bilgisayarın arkasındaki konektör gibi boyanmamış metal yüzeylere sık sık dokunarak kendinizi topraklayın.

**DİKKAT:** Bileşenleri ve kartları itina ile kullanın. Bileşenlere veya kartların üzerindeki temas noktalarına dokunmayın. Kartları uç kısmından veya metal montaj kenarından tutun. İşlemci gibi bileşenleri pinlerinden değil kenarlarından tutun.

**DİKKAT:** Bir kabloyu çıkartırken kablunun kendisini değil, konektörü veya çekme tırnağını tutarak çekin. Bazı kablolarda kilitleme dili olan konektörler vardır; bu tür kabloları çıkarırken, kabloyu çekmeden önce kilitleme dillerini içeriye bastırın. Konektörleri çıkartırken, konektör pinlerinin eğilmesini önlemek için konektörleri düz tutun. Ayrıca bir kabloyu bağlamadan önce, her iki konektörün yönlerinin doğru olduğundan ve doğru hizalandıklarından emin olun.

**NOT:** Bilgisayarınızın ve belirli bileşenlerin rengi bu belgede gösterilenden farklı olabilir.

Bilgisayara zarar vermemek için, bilgisayarın içinde çalışmaya başlamadan önce aşağıdaki adımları uygulayın.

1. Bilgisayar kapağının çizilmesini önlemek için, çalışma yüzeyinin düz ve temiz olmasını sağlayın.
2. Bilgisayarınızı kapatın (bkz. [Bilgisayarınızı Kapatma](#)).
3. Bilgisayar isteğe bağlı Ortam Tabanı veya Pili Dillimi gibi bir yerleştirme aygıtına bağlıysa (yerleştirilmişse) çıkartın.

**DİKKAT:** Ağ kablosunu çıkarmak için, önce kabloyu bilgisayarınızdan ve ardından ağ aygıtından çıkarın.

4. Tüm ağ kablolarını bilgisayardan çıkarın.
5. Bilgisayarınızı ve tüm bağlı aygıtları elektrik prizlerinden çıkarın.
6. Ekranı kapatın ve bilgisayarı düz bir çalışma zemini üzerine ters çevirin.

**DİKKAT:** Sistem kartının zarar görmemesi için, bilgisayara müdahale etmeden önce ana pili çıkarmanız gerekir.

7. Ana pili çıkarın (bkz. [Pili](#)).
8. Bilgisayarın üst kısmını yukarı çevirin.
9. Ekranı açın.
10. Sistem kartını topraklamak için güç düğmesine basın.

**DİKKAT:** Elektrik çarpmalarına karşı korunmak için, ekranı açmadan önce bilgisayarınızın fişini daima elektrik prizinden çekin.

**DİKKAT:** Bilgisayarınızın içindeki herhangi bir parçaya dokunmadan önce, bilgisayarınızın arkasındaki metal kısım gibi boyanmamış bir metal yüzeye dokunarak kendinizi topraklayın. Çalışırken, iç bileşenlere zarar verebilecek statik elektriği boşaltmak için, boyanmamış metal yüzeye belirli aralıklarla dokununuz.

11. Takılmış herhangi bir ExpressCard'ı veya Akıllı Kartı uygun yuvalardan çıkarın.
12. Sabit sürücüyü çıkarın (bkz. [Sabit Sürücü](#)).

## Önerilen Araçlar

Bu belgedeki yordamlar aşağıdaki araçları gerektirebilir:

- 1. Küçük düz uçlu tornavida
- 1. 0 Numaralı Phillips tornavida
- 1. 1 Numaralı Phillips tornavida
- 1. Küçük plastik çizici
- 1. Flash BIOS güncelleştirme program CD'si


## Bilgisayarı Kapatma

**DİKKAT:** Veri kaybını önlemek için, bilgisayarınızı kapatmadan önce açık dosyaları kaydedip kapatın ve açık programlardan çıkın.

1. İşletim sistemini kapatın:



1 Windows Vista®'da:

**Başlat** 'ı tıklatın, sonra aşağıda gösterildiği gibi **Başlat** menüsünün sağ alt köşesindeki oku tıklatın ve ardından **Kapat** öğesini tıklatın.



1 Windows® XP'de:

Şunları tıklatın: **Başlat**→ **Bilgisayarı kapat**→ **Kapat**.

İşletim sistemini kapatma işlemi sona erdiğinde bilgisayar kapanır.

2. Bilgisayarın ve takılı aygıtların kapandığından emin olun. İşletim sisteminizi kapattıktan sonra bilgisayarınız ve takılı aygıtlar otomatik olarak kapanmazsa, kapatmak için güç düğmesini 6 saniye basılı tutun.

---

## Bilgisayarınızda Çalıştıktan Sonra

Herhangi bir değiştirme işlemi tamamladıktan sonra, bilgisayarınızı açmadan önce harici aygıtları, kartları, kabloları vs. taktığınızdan emin olun.

**⚠ DİKKAT:** Bilgisayarın zarar görmesini önlemek için, yalnız bu modeldeki Dell bilgisayar için tasarlanmış olan pilleri kullanın. Başka Dell bilgisayarlar için tasarlanmış pilleri kullanmayın.

1. Bağlantı noktası eşleyicisi, ince pil veya ortam tabanı gibi harici aygıtları bağlayın ve ExpressCard gibi kartları değiştirin.

**⚠ DİKKAT:** Ağ kablosu takmak için önce ağ aygıtına takın ve ardından bilgisayara takın.

2. Bilgisayarınıza telefon veya ağ kablolarını bağlayın.  
3. [Pili](#) yerine takın.  
4. Bilgisayarınızı ve tüm bağlı aygıtları elektrik prizlerine takın.  
5. Bilgisayarınızı açın.

---

[İçerik Sayfasına Dön](#)

[İçerik Sayfasına Dön](#)

## Kablosuz Geniş Ağ (WWAN) Kartı

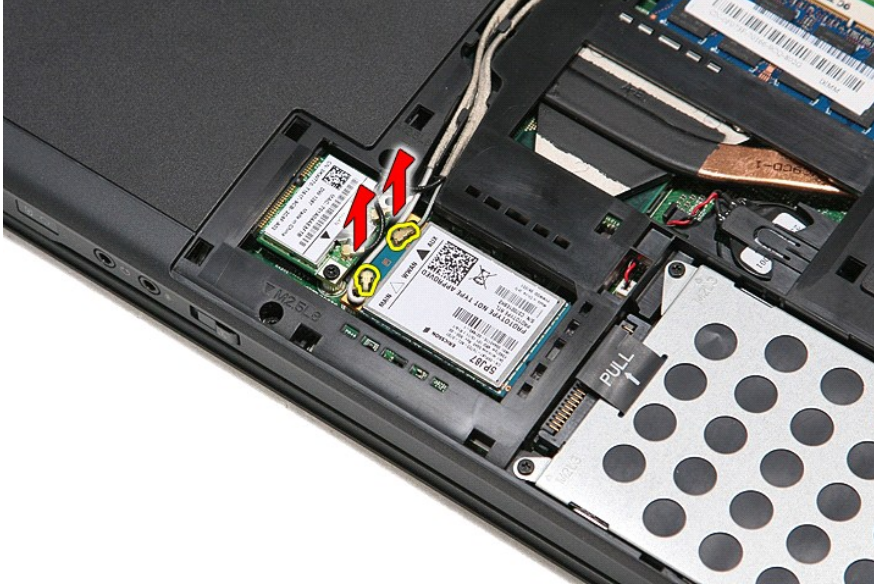
Dell™ Vostro™ 3400 Servis El Kitabı

**⚠ UYARI:** Bilgisayarınızın içinde çalışmadan önce, bilgisayarınızla birlikte verilen güvenlik bilgilerini okuyun. En iyi güvenlik uygulamaları konusunda ek bilgi için, [www.dell.com/regulatory\\_compliance](http://www.dell.com/regulatory_compliance) adresindeki Mevzuat Uyumluluğu Ana Sayfasına bakın.

### WWAN Kartının Çıkarılması



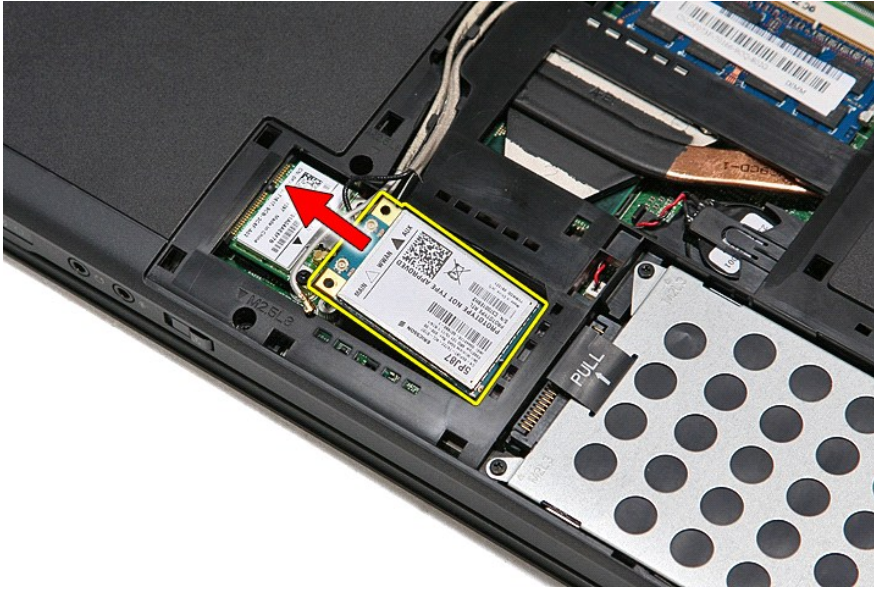
1. [Bilgisayarınızda Çalışmaya Başlamadan Önce](#) bölümündeki prosedürleri uygulayın.
2. [Pili](#) çıkarın.
3. [Alt kapağı](#) çıkarın.
4. Anten kablolarını WWAN kartından çıkarın.



5. WWAN kartını sistem kartına sabitleyen vidayı sökün.



6. WWAN kartını sistem kartındaki konektöründen dışarı doğru çekin ve bilgisayardan çıkarın.



## WWAN Kartının Takılması

WWAN kartını yerine takmak için yukarıda anlatılan işlemleri tersten yapın.

[İçerik Sayfasına Dön](#)